



ЈП КИКИНДА

ЈАВНО ПРЕДУЗЕЋЕ ЗА КОМУНАЛНУ
ИНФРАСТРУКТУРУ И УСЛУГЕ

2462-3
07.06.2016.

ЈАВНО ПРЕДУЗЕЋЕ ЗА КОМУНАЛНУ
ИНФРАСТРУКТУРУ И УСЛУГЕ "КИКИНДА"
ПИБ: 108812135 МБ: 21071986 Шифра делатности: 3600
Текући рачун: 165-7005937846-37
265-1110310000973-87
Иђошки пут 4, 23300 Кикинда
телефон :0230/422-760
sluzba.finansije@jpkikinda.rs, www.jpkikinda.rs

Сот
07.06.2016.

ПРВА ИЗМЕНА И ДОПУНА ПРОГРАМА ПОСЛОВАЊА

ЈАВНОГ ПРЕДУЗЕЋА ЗА КОМУНАЛНУ
ИНФРАСТРУКТУРУ И УСЛУГЕ „КИКИНДА“
ЗА 2016. ГОДИНУ

Пословно име:	Јавно предузеће за комуналну инфраструктуру и услуге „Кикинда“
Скраћено пословно име:	ЈП „Кикинда“
Седиште:	Кикинда, Иђошки пут бр. 4
Претежна делатност:	36.00 – Сакупљање, пречишћавање и дистрибуција воде
Матични број:	21071986
ПИБ:	108812135
ЈББК:	94876
Надлежни орган јединице локалне самоуправе:	Секретаријат за финансије, град Кикинда

САДРЖАЈ

1. Мисија, визија, циљеви.....	2-3
2. Организациона структура предузећа.....	4-5
3. Основе за израду Прве измене и допуне програма пословања за 2016. годину	5
4. Планирани физички обим активности за 2016. годину	6-8
4.1. <i>Анализа пословног окружења.....</i>	9
4.2. <i>Процена ресурса јавног предузећа.....</i>	9-10
5. Планирани финансијски показатељи за 2016. годину	11-17
5.1. <i>Биланс стања на дан 31.12.2016. године.....</i>	15
5.2. <i>Биланс успеха за период 01.01. – 31.12.2016. године.....</i>	15
5.3. <i>План расподеле добити / губитка.....</i>	15
5.4. <i>Извештај о токовима готовине за период 01.01. – 31.12.2016. године</i>	16
5.5. <i>Субвенције у периоду 01.01. – 31.12.2016. године</i>	16-17
6. Политика зарада и запошљавања	18-27
6.1. <i>Трошкови запослених</i>	18-19
6.2. <i>Динамика запошљавања</i>	20
6.3. <i>Планирана структура запослених.....</i>	21-23
6.4. <i>План зарада за 2016. годину.....</i>	24-26
6.5. <i>Накнаде члановима Надзорног одбора.....</i>	27
7. Инвестиције.....	28-30
8. Задуженост.....	31
8.1. <i>Ненаплаћена потраживања и неизмирене обавезе</i>	31
9. Планирана финансијска средства за набавку добара, услуга и радова за обављање делатности, текуће и инвестиционо одржавање и средства за посебне намене.....	32-34
9.1. <i>Средства за посебне намене.....</i>	34
10. Цене.....	34-35
11. Управљање ризицима.....	36
12. Индикатори пословања.....	36

1. МИСИЈА, ВИЗИЈА, ЦИЉЕВИ

Јавно предузеће за комуналну инфраструктуру и услуге „Кикинда“ основано је почетком 2015. године са циљем да се обједињавањем више комуналних делатности¹ обезбеди већи степен ефикасности рада приликом пружања различитих комуналних услуга, али и транспарентнији увид у трошење јавних средстава.

Мисија предузећа представља основни оквир пословања и развоја предузећа, односно општи правац његовог деловања. Она осликава сврху постојања самог предузећа, па се у складу са тим мисија нашег предузећа може дефинисати на следећи начин:

- пружање различитих комуналних услуга грађанима и привредним субјектима, уз континуирано побољшање квалитета услуга и поштовање високих стандарда процеса рада
- развој комуналне инфраструктуре града и пословне инфраструктуре самог предузећа
- подстицање професионалног развоја запослених радника, односно развој и усавршавање стручних знања и вештина у циљу стварања додатне вредности за сваког појединца, али и предузеће у целини

Визија предузећа као темељ његовог будућег пословања, односно дугорочно и широко дефинисано усмерење предузећа, односи се на обезбеђивање вишег стандарда приликом пружања различитих комуналних услуга, уз тежњу да се пружање истих омогући обједињено са једног места, тј. да се грађанима и привредним субјектима понуди централизована тачка контакта за сва питања која се односе на комуналне и друге услуге које предузеће пружа.

Циљеви предузећа представљају најзначајније покретаче укупне пословне активности, али и значајно средство контроле ефикасности рада. Могу се дефинисати и као будућа жељена стања која је потребно остварити планираним и организованим активностима предузећа. Међу најважнијим циљевима Јавног предузећа за комуналну инфраструктуру и услуге „Кикинда“ могу се издвојити следећи:

- ефикасније обављање комуналних делатности уз рационализацију трошкова пословања и повећање квалитета пружених услуга грађанима и привредним субјектима као крајњим потрошачима
- непрекидно унапређење процеса пословања кроз иновативност, сталну имплементацију нових идеја и уважавање еколошких принципа
- модернизација постојећих система
- смањење губитака воде на мрежи
- регистровање нелегалних потрошача
- проналазак латентних ресурса и могућности у предузећу и ван њега, у циљу стварања додатних прихода
- висок степен наплате потраживања, уз успостављање савременог модела комуникације са корисницима услуга и истовремену изградњу односа међусобног поверења и сарадње

¹ Формирањем Јавног предузећа за комуналну инфраструктуру и услуге „Кикинда“ долази до обједињавања више комуналних делатности које се претходних година обављају у Јавној агенцији за пољопривреду и малу привреду и у следећим јавним предузећима: ЈКП „Б. октобар“, ЈП „Дирекција за изградњу града“, ЈП „Градско зеленило и пијаца“ Кикинда и ЈП „ОСА“

- успостављање и развијање партнерских односа са повериоцима
- активна сарадња са Оснивачем у погледу инвестиционих активности
- рад на великим пројектима и др.

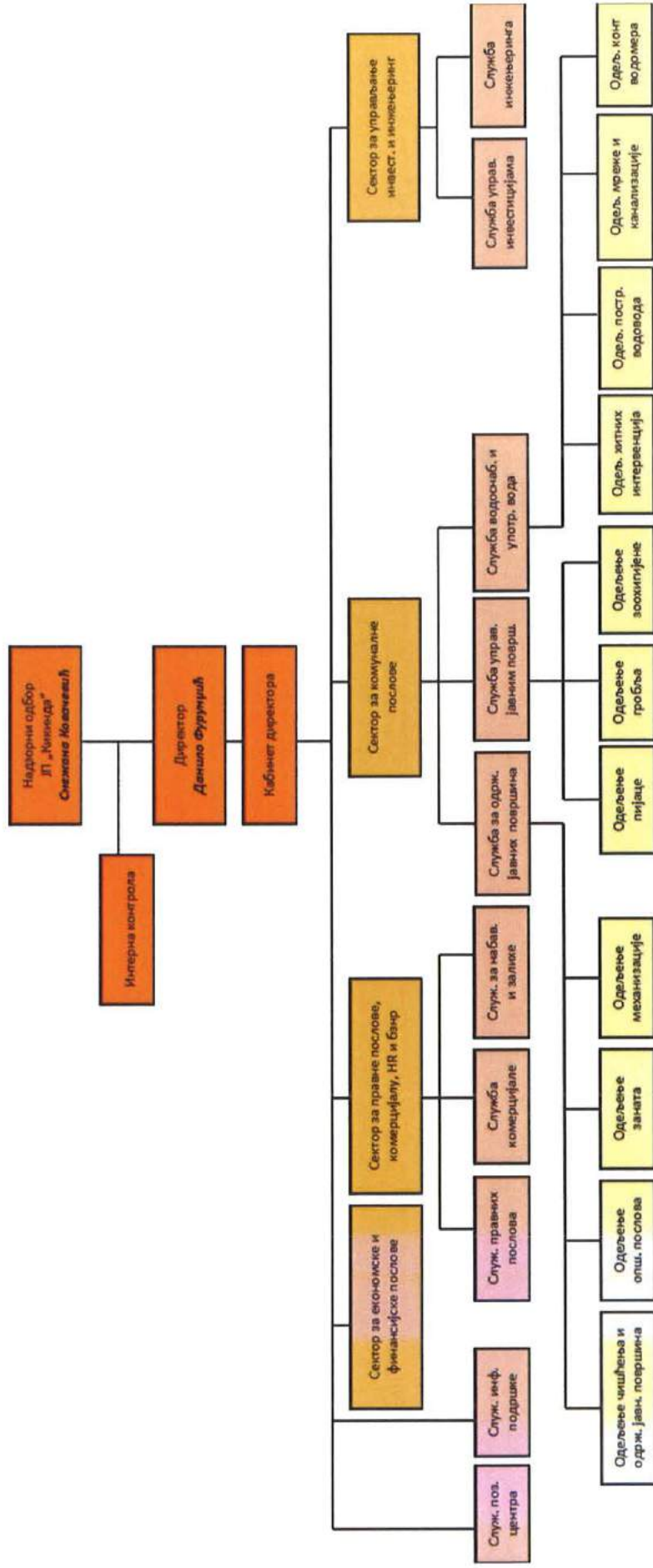
Законски оквири и подзаконска акта којима се уређује пословање предузећа и омогућава остварење претходно наведене мисије, визије и циљева предузећа, јесу:

- **Закон о јавним предузећима** („Службени гласник РС“, бр. 119/2012, 116/2013 – аутент. тумачење, 44/2014 – др. закон и 15/2016)
- **Закон о комуналним делатностима** („Службени гласник РС“, бр. 88/2011)
- **Закон о јавним путевима** („Службени гласник РС“, бр. 101/2005, 123/2007, 101/2011, 93/2012 и 104/2013)
- **Закон о буџетском систему** („Службени гласник РС“, бр. 54/2009, 73/2010, 101/2010, 101/2011, 93/2012, 62/2013, 63/2013 – испр., 108/2013, 142/2014, 68/2015 – др. закон и 103/2015)
- **Закон о утврђивању максималне зараде у јавном сектору** („Службени гласник РС“, бр. 93/2012)
- **Закон о привременом уређивању основица за обрачун и исплату плата, односно зарада и других сталних примања код корисника јавних средстава** („Службени гласник РС“, бр. 116/2014)
- **Закон о раду** („Службени гласник РС“, бр. 24/2005, 61/2005, 54/2009, 32/2013 и 75/2014)
- **Закон о јавним набавкама** („Службени гласник РС“, бр. 124/2012, 14/2015 и 68/2015)
- **Закон о рачуноводству и ревизији** („Службени гласник РС“, бр. 46/2006, 111/2009, 99/2011 – др. закон и 62/2013 – др. закон)
- **Закон о порезу на додату вредност** („Службени гласник РС“, бр. 84/2004, 86/2004 – испр., 61/2005, 61/2007, 93/2012, 108/2013, 6/2014 – уск. дин. изн., 68/2014 – др. закон, 142/2014, 5/2015 – уск. дин. изн. и 83/2015)
- **Статут предузећа**
- **Оснивачки акт предузећа и други прописи** којима је регулисано пословање јавних предузећа

2. ОРГАНИЗАЦИОНА СТРУКТУРА ПРЕДУЗЕЋА

Јавно предузеће за комуналну инфраструктуру и услуге „Кикинда“ организовано је кроз пословодство и рад неколико сектора, служби и одељења, а значајно место у раду самог предузећа има и Надзорни одбор, који чине председник Надзорног одбора и два члана.

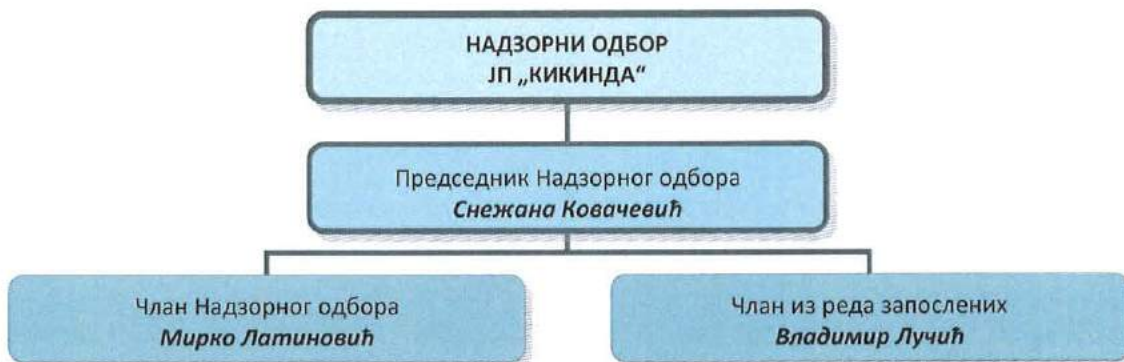
Организациона структура предузећа прилагођава се променама у интерном и екстерном окружењу, а тренутни модел организационе структуре предузећа може се приказати путем следеће организационе шеме:²



Слика бр. 1_ Организациона структура ЈП „Кикинда“

² У наредном периоду очекује се промена и прилагођавање организационе структуре предузећа услед преузимања делатности управљања јавним паркиралиштима, односно због потребе формирања одељења које ће обављати послове из делокруга поменути делатности

Надзорни одбор Јавног предузећа за комуналну инфраструктуру и услуге „Кикинда“ именован је одлуком Скупштине града Кикинде под условима, на начин и по поступку утврђеним законом. Надзорни одбор предузећа има председника и два члана, при чему се један члан именује из реда запослених и то на предлог репрезентативног синдиката запослених у ЈП „Кикинда“. Надзорни одбор предузећа може се графички приказати путем следеће шеме:



Слика бр. 2_Надзорни одбор ЈП „Кикинда“

3. ОСНОВЕ ЗА ИЗРАДУ ПРВЕ ИЗМЕНЕ И ДОПУНЕ ПРОГРАМА ПОСЛОВАЊА ЗА 2016. ГОДИНУ

Полазну основу приликом израде Прве измене и допуне програма пословања предузећа за 2016. годину представља очекивано проширење обима делатности предузећа у наредном периоду.³ У складу са тим, неопходно је прилагодити Програм пословања предузећа, односно извршити измену планираних прихода и расхода предузећа до краја 2016. године.

Друга значајна основа за израду Прве измене и допуне програма пословања предузећа за 2016. годину јесу реализовани приходи и расходи предузећа током првих пет месеци текуће године. Остварена реализација у поменутом периоду као и планиране инвестиционе и друге активности предузећа до краја текуће године захтевају корекцију на одређеним позицијама прихода и расхода.

³ Проширење обима делатности предузећа темељи се на одлуци Скупштине града Кикинде о додељивању искључивих права за обављање следећих делатности на територији града Кикинде:

1. Одржавање чистоће на површинама јавне намене
2. Одржавање јавних зелених површина
3. Послови везани за издавање у закуп и наплату закупнине за пословни простор и послови везани за закуп или откуп станова у јавној својини града
4. Архитектонско-инжењерске услуге, консултантске услуге, техничко саветовање, надзор, премеравање, картографија и слично за потребе органа града и установа чији је град оснивач
5. Израда планских докумената, докумената за спровођење просторних планова и урбанистичко-техничких докумената у складу са Законом о планирању и изградњи, израда пратеће инжењерске документације, аналитичко-студијски послови из области просторног и урбанистичког планирања
6. Стручни послови на припреми и реализацији пројеката и одлука у вези локалног економског развоја
7. Управљање јавним паркиралиштима и наплата коришћења паркинг места

4. ПЛАНИРАНИ ФИЗИЧКИ ОБИМ АКТИВНОСТИ ЗА 2016. ГОДИНУ

Првом изменом и допуном програма пословања предузећа за 2016. годину не планирају се измене првобитно предвиђеног физичког обима активности у оквиру приказаних комуналних услуга предузећа, осим у делу услуга које пружа одељење зоохигијене.

Преглед планираног физичког обима активности предузећа за 2016. годину дат је у наставку:⁴

табела бр. 1 – Планирани физички обим активности у 2016. години (услуге водоснабдевања)

Р. бр.	Услуге водоснабдевања	Јед. мере	2016		Индекс
			План	Измена плана	5/4
1.	2.	3.	4.	5.	6.
1.	Домаћинства	m ³	2,750,000	2,750,000	1.00
2.	Привреда ⁵	m ³	299,000	299,000	1.00
Σ		m ³	3,049,000	3,049,000	1.00

табела бр. 2 – Планирани физички обим активности у 2016. години (канализационе услуге)

Р. бр.	Канализационе услуге	Јед. мере	2016		Индекс
			План	Измена плана	5/4
1.	2.	3.	4.	5.	6.
1.	Домаћинства	m ³	1,484,500	1,484,500	1.00
2.	Привреда	m ³	357,000	357,000	1.00
Σ		m ³	1,841,500	1,841,500	1.00

⁴ У оквиру тачке 4. приказан је планирани физички обим активности код основних услуга које предузеће пружа. Није посебно приказан планирани физички обим активности у оквиру услуга које ће предузеће почети да пружа у наредном периоду на основу Одлуке Скупштине града Кикинде о додељивању искључивих права за обављање одређених делатности

⁵ Категорија *Привреда* поред привредних субјеката укључује и установе из области образовања, здравства, спорта и културе

Прва измена и допуна програма пословања ЈП „Кикинда“ за 2016. годину

табела бр. 3 – Планирани физички обим активности у 2016. години (*црпљење ретких фекалија*)⁶

Р. бр.	Црпљење ретких фекалија	Јед. мере	2016		Индекс 5/4
			План	Измена плана	
1.	2.	3.	4.	5.	6.
1.	Домаћинства	бр. цистерни	112	112	1.00
2.	Привреда	бр. цистерни	183	183	1.00
Σ		бр. цистерни	295	295	1.00

табела бр. 4 – Планирани физички обим активности у 2016. години (*зоохигијенске услуге*)

Р. бр.	Врста услуге	Јед. мере	2016		Индекс 5/4
			План	Измена плана	
1.	2.	3.	4.	5.	6.
1.	Ухваћене напуштене животиње (пси, мачке...)	бр. животиња	1,376	1,376	1.00
2.	Одношење анималног отпада са јавних површина	бр. животиња	212	260	1.23
3.	Одношење анималног отпада физичких и правних лица	бр. животиња	388	490	1.26
Σ		-	-	-	-

Имајући у виду остварени физички обим активности одељења зоохигијене током првих пет месеци текуће године, као и уговоре које је предузеће склопило са околним општинама за пружање услуга из оквира ове делатности, Првом изменом и допуном програма пословања предузећа за 2016. годину долази до повећања планираног физичког обима активности код услуга одношења анималног отпада са јавних површина, односно услуга одношења анималног отпада од физичких и правних лица.

⁶ У оквиру основне комуналне делатности предузеће пружа и друге услуге попут одгушења канализационе мреже специјалним возилом, израде, раздвајања и премештања водоводног прикључка, поправке и замене водомера и вентила, издавања техничких услова и сагласности и др. Програмом пословања предузећа за 2016. годину, односно Изменом и допуном програма пословања предузећа, планирани физички обим активности код претходно наведених услуга није посебно приказан

- **Пијачне услуге**

У оквиру пијачне делатности предузеће се бави пружањем услуга закупа тезги, локала и магацинског простора, као и наплатом дневне пијачарине коју свакодневно спроводе инкасанти.

У току 2016. године планира се целокупна реконструкција пијачног простора, што ће условити повећање тренутно расположивих капацитета и довести до побољшања услова рада пијачних закупаца, односно створити предуслове за повећање физичког обима активности, а пре свега повећање броја издатих пијачних тезги у наредном периоду.

- **Погребне услуге**

У оквиру свог пословања предузеће пружа и погребне услуге, при чему се у 2016. години планира физички обим активности који подразумева 20 сахрана на месечном нивоу. Поред услуга сахрањивања, пројектовани приход за 2016. годину укључује и друге услуге, као што су закуп гробног места, обнова закупа, услуге ексхумације, уређење гробног места, при чему планирани физички обим активности код ових услуга није посебно приказан.

- **Одржавање јавних површина**

Јавно предузеће за комуналну инфраструктуру и услуге „Кикинда“ је након спроведеног поступка јавне набавке у току 2015. године, закључило уговор са Оснивачем о одржавању јавних површина.⁷ У складу са тим, предузеће у оквиру свог редовног пословања пружа услуге летњег и зимског одржавања јавних површина. Физички обим активности који се планира остварити у току 2016. године, може се приказати следећом табелом:

табела бр. 5 – Одржавање јавних површина

	Летње одржавање		Зимско одржавање
	Комбиновано машинско и ручно чишћење	Машинско чишћење	
Површина (m ²)	87.374	72.636	34.422

⁷ У наредном периоду предузеће ће обављати послове одржавања јавних површина на основу Одлуке Скупштине града Кикинде о додељивању искључивог права за обављање дате делатности

4.1. АНАЛИЗА ПОСЛОВНОГ ОКРУЖЕЊА

Основна делатност предузећа подразумева пружање услуга водоснабдевања и канализационих услуга. С обзиром да је у питању комунална делатност од општег интереса, при чему предузеће има природни монопол на тржишту, пословање предузећа у великој мери зависи од одлука Оснивача, мера Владе Републике Србије и надлежних министарстава, што утиче на креирање саме пословне политике предузећа. Из тог разлога предузеће је на тржишту слободно у мери у којој то дозвољавају одлуке Оснивача и Владе.

Поред претежне делатности, предузеће пружа и разне друге услуге из делокруга осталих делатности којима се бави. Када су у питању услуге које се пружају Оснивачу, предузећу је од стране Скупштине града Кикинде додељено искључиво право за обављање одређених делатности, а када су у питању услуге предузећа према другим правним и физичким лицима, оно је равноправно на тржишту у односу на друге понуђаче.

4.2. ПРОЦЕНА РЕСУРСА ЈАВНОГ ПРЕДУЗЕЋА

У основне ресурсе предузећа спадају:

1. Некретнине, постројења и опрема
2. Људски ресурси
3. Информационе технологије

Претежна делатност предузећа изискује одређене производне капацитете, пре свега за производњу воде и пречишћавање отпадних вода.

Предузеће располаже са 33 бунара укупног капацитета 555л/с, при чему се вода црпи из подземне издани, са дубине од 180 до 240 метара. У граду се налази 12 бунара, а остатак бунара се налази у осталим насељеним местима града Кикинде. Вода се до потрошача дистрибуира магистралним и секундарним водовима, укупне дужине од приближно 314 километара.

Прикупљање отпадних вода се одвија путем 106 километара дуге канализационе мреже која је распрострањена само на територији града. У оквиру ове мреже изграђено је 12 препумпних станица. Након прикупљања и одвођења, отпадне воде се пречишћавају на уређају за пречишћавање отпадних вода.

Поред ресурса неопходних за обављање основне комуналне делатности предузећа, постоје услови и капацитети за несметано обављање и других делатности којима се предузеће бави. Возни парк предузећа чине радна, теретна и путничка возила. Одељење зоохигијене на располагању има хладњачу са три коморе, укупног капацитета од 8,7 тона, као и прихватилиште за псе где истовремено може да борави од 80 до 100 паса.

У оквиру пијачне делатности предузеће се бави пружањем услуга закупа пијачних тезги, локала и магацинског простора, а тренутни расположиви капацитети предузећа приказани су следећом табелом:

табела бр. 6 – Преглед расположивих тезги, локала и магацинског простора

	ПИЈАЧНЕ ТЕЗГЕ				ЛОКАЛИ	МАГАЦИНСКИ ПРОСТОР
	Главна пијаца	Микронасеље	Медицина рада	Млечна пијаца		
капацитет (ком)	290	29	12	10	4	13

Важан ресурс предузећа чине запослени радници и њихове способности које доприносе остварењу циљева и ефикасном функционисању предузећа. Из тог разлога неопходна је добра организација и управљање људским ресурсима у предузећу. Према квалификационој структури највећи број запослених радника има средњу стручну спрему, међутим присутан је и значајан број запослених радника са високим образовањем, што представља добру основу за стручно и ефикасно управљање процесима рада. Просечна старост запослених радника у предузећу износи 43 године.

Предуслов успешног пословања је и коришћење савремених информационих технологија. Предузеће је током 2015. године инвестирало у набавку савременог информационог система који је успешно објединио финансијско-рачуноводствено пословање предузећа. У току 2016. године, у зависности од расположивих средстава планира се побољшање постојеће мреже рачунара и комуникационе опреме предузећа.

5. ПЛАНИРАНИ ФИНАНСИЈСКИ ПОКАЗАТЕЉИ ЗА 2016. ГОДИНУ

У 2016. години основни извор финансирања предузећа представљају приходи из редовног пословања, односно сопствена средства обезбеђена пружањем услуга из оквира делатности предузећа.

Имајући у виду остварену реализацију за првих пет месеци текуће године, као и планирано проширење обима делатности које се очекује у наредном периоду, неопходно је кориговати првобитно планиране приходе и расходе предузећа.

У наставку прилажемо измењени финансијски план, односно план прихода и расхода предузећа за 2016. годину уз упоредни преглед првобитно предвиђеног плана.

ПЛАН ПРИХОДА У ПЕРИОДУ 01.01. – 31.12.2016. ГОДИНЕ

Р. бр.	Позиција прихода	2016		Индекс
		План	Измена и допуна плана	4/3
1.	2.	3.	4.	5.
1.	Основна комунална делатност водоснабдевања и употребљених вода	244,500,000	244,500,000	1.00
2.	Основна комунална делатност водоснабдевања и употребљених вода - <i>услуге на терену</i>	2,550,000	4,850,000	1.90
3.	Техничко-инжењерске услуге	26,150,000	32,650,000	1.25
4.	Комунална делатност управљања јавним и осталим површинама	43,980,000	40,350,000	0.92
5.	Комунална делатност одржавања јавних и осталих површина	21,500,000	18,500,000	0.86
6.	Приходи од премија, субвенција, дотација	750,000	11,352,000	15.14
7.	Приходи од условљених донација	1,500,000	1,500,000	1.00
8.	Приходи од активирања учинака	0	10,500,000	-
9.	Други пословни приходи	10,292,000	18,800,000	1.83
10.	Финансијски приходи	2,240,000	6,500,000	2.90
11.	Остали приходи	6,500,000	13,000,000	2.00
Σ		359,962,000	402,502,000	1.12

Првом изменом и допуном програма пословања предузећа за 2016. годину, укупни приходи предузећа планирају се на нивоу од 402,502,000 динара, што је за 12% више у односу на претходно усвојени план. Сагледавање реализованих прихода предузећа и пословних околности током првих пет месеци рада и пословања, условило је повећање планираних прихода на појединим позицијама. Са друге стране, до планираног повећања прихода долази и услед очекиваног проширења обима делатности предузећа.

Највећи део планираних прихода предузећа чине пословни приходи. У њиховој структури највеће учешће имају *Приходи од основне комуналне делатности водоснабдевања и употребљених вода* који остају на истом нивоу, односно Првом изменом и допуном програма пословања предузећа за 2016. годину не предвиђа се њихово повећање у односу на претходно усвојени план.

У оквиру групе *Приходи од основне комуналне делатности водоснабдевања и употребљених вода – услуге на терену* долази до значајног повећања планираних прихода. На то утиче чињеница да је коначан рачун за послове око израде прикључка на водоводну мрежу и мрежу фекалне и атмосферске канализације за пословно стамбени објекат Ц2 испостављен почетком 2016. године, а не крајем 2015. године како је првобитно планирано.

Значајно учешће у структури пословних прихода имају и приходи који се планирају остварити пружањем техничко-инжењерских услуга.⁸ Они бележе повећање од 25% у односу на првобитно утврђени план. До планираног повећања највећим делом долази услед одлуке Скупштине града Кикинде којом се предузећу додељује искључиво право за обављање претходно поменутих услуга. Поред прихода који се планирају остварити пружањем техничко-инжењерских услуга Оснивачу, у оквиру ове групе прихода предузеће планира и приходе које може остварити пружањем поменутих услуга другим правним и физичким лицима на територији града Кикинде и шире.

Приходи од комуналне делатности управљања јавним и осталим површинама обухватају приходе које предузеће планира остварити пружањем пијачних, погребних и зоохигијенских услуга. У овој групи прихода налазе се и приходи од управљања јавним паркиралиштима које предузеће планира остварити преузимањем ове комуналне делатности и наплатом коришћења паркинг места. Ова група прихода такође укључује и приходе од накнада за вангабаритни и ваносовински превоз у друмском саобраћају које предузеће може остварити као управљач јавних путева. Имајући у виду да је након првих пет месеци пословања укупна реализација ове групе прихода нешто нижа од планиране, Првом изменом и допуном програма пословања приходи ове групе пројектују се у нешто мањем обиму у односу на првобитно планирани.

Приходи од комуналне делатности одржавања јавних и осталих површина обухватају приходе које предузеће планира остварити чишћењем и одржавањем јавних и зелених површина.

Приходи од премија, субвенција и дотација представљају део очекиване субвенције из градског буџета који се односи на планирана улагања и набавке неопходне за несметано функционисање предузећа, а које се књиговодствено евидентирају на класи 5, односно у оквиру различитих група трошкова предузећа.

⁸ Приходи од техничко-инжењерских услуга укључују и приходе који се остварују пружањем ИТ услуга

Прва измена и допуна програма пословања ЈП „Кикинда“ за 2016. годину

Имајући у виду чињеницу да се у току 2016. године очекују улагања у реконструкцију градске пијаце, градског гробља и других грађевинских објеката планирају се и *Приходи од активирања учинака*, односно интерне реализације, који нису били предвиђени првобитним планом.

Други пословни приходи укључују приходе од издавања рекламних паноа, приходе од услуга управљања пословним и стамбеним фондом града, као и све остале друге пословне приходе који се могу остварити у оквиру редовног пословања, пружањем разних услуга другим правним и физичким лицима. Сагледавањем реализације ове групе прихода за првих пет месеци текуће године, као и могућих пословних прилика у наредном периоду, предузеће планира значајно веће остварење ове групе прихода у односу на првобитно утврђени план.

Поред пословних прихода, укупни планирани приходи предузећа обухватају и групу *Финансијских и Осталих* прихода. У укупно планираном приходу предузећа за 2016. годину ове групе прихода учествују са приближно 5%.

Финансијски приходи се односе на камате које предузеће планира остварити орочавањем средстава и по основу потраживања која нису измирена у року, док се *Остали приходи* највећим делом односе на планиране накнаде штета од осигуравајућег друштва. Значајно већа реализација обе групе прихода за првих пет месеци текуће године у односу на планирану, условила је и значајна повећања на овим позицијама.

ПЛАН РАСХОДА ЗА ПЕРИОД 01.01. – 31.12.2016. ГОДИНЕ

Р.бр.	Ек. класиф.	Позиција расхода	2016		Индекс
			План	Измена и допуна плана	5/4
1.	2.	3.	4.	5.	6.
1.	51	Трошкови материјала и енергије	51,213,000	71,966,300	1.41
1.1.	511	Трошкови материјала за израду	7,314,000	16,438,300	2.25
1.2.	512	Трошкови осталог материјала (режијски материјал)	5,140,000	11,016,000	2.14
1.3.	513	Трошкови горива и енергије	35,600,000	37,200,000	1.04
1.4.	514	Трошкови резервних делова	1,830,000	4,360,000	2.38
1.5.	515	Трошкови једнократног отписа алата и инвентара	1,329,000	2,952,000	2.22
2.	52	Трошкови зарада, накнада зарада и остали лични расходи	176,535,880	189,756,800	1.07
3.	53	Трошкови производних услуга	18,665,000	24,690,000	1.32
3.1.	531	Трошкови транспортних услуга	7,410,000	7,735,000	1.04
3.2.	532	Трошкови услуга одржавања	6,615,000	10,855,000	1.64

Прва измена и допуна програма пословања ЈП „Кикинда“ за 2016. годину

3.3.	533	Трошкови закупнина	200,000	2,000,000	10.00
3.4.	535	Трошкови рекламе и пропаганде	950,000	950,000	1.00
3.5.	539	Трошкови осталих услуга	3,490,000	3,150,000	0.90
4.	54	Трошкови амортизације и резервисања	64,000,000	40,000,000	0.63
5.	55	Нематеријални трошкови	47,509,000	64,246,700	1.35
5.1.	550	Трошкови непроизводних услуга	21,004,000	36,781,700	1.75
5.2.	551	Трошкови репрезентације	1,335,000	1,335,000	1.00
5.3.	552	Трошкови премија осигурања	15,000,000	15,000,000	1.00
5.4.	553	Трошкови платног промета	380,000	490,000	1.29
5.5.	554	Трошкови чланарина	120,000	200,000	1.67
5.6.	555	Трошкови пореза	7,500,000	7,600,000	1.01
5.7.	559	Остали нематеријални трошкови	2,170,000	2,840,000	1.31
6.	56	Финансијски расходи	315,000	800,000	2.54
7.	57 58	Остали расходи	950,000	10,800,000	11.37
Σ			359,187,880	402,259,800	1.12

Првом изменом и допуном програма пословања предузећа за 2016. годину, укупни расходи предузећа планирају се на нивоу од 402,259,800 динара, што је за 12% више у односу на претходно усвојени план. До планираног повећања расхода једним делом долази услед чињенице да је предузеће скупштинском одлуком добило искључива права за обављање одређених делатности. У складу са тим, за обављање датих делатности неопходно је предвидети и одређене трошкове. Са друге стране, изменом програма пословања предузећа долази до промена на одређеним позицијама расхода услед чињенице да поједини пословни планови и планиране инвестиционе активности предузећа нису били познати у моменту доношења првобитног плана пословања крајем 2015. године.

Највећа појединачна одступања, односно повећања у односу на претходно усвојени план бележе се у оквиру групе *Трошкови материјала и енергије*. Проширење обима делатности и инвестициона улагања која нису била предвиђена првобитним планом пословања, сада условљавају и значајно веће расходе у оквиру ових група трошкова.

Значајно повећање бележи и група *Остали расходи*. До повећања највећим делом долази услед трошкова који нису били адекватно сагледани и пројектовани првобитним планом. То се пре свега односи на обавезе настале по основу коришћења опреме предузећа ЈКП „6. октобар“ у ликвидацији. Такође, ова група трошкова укључује и отпис потраживања за воду и канализацију

социјално угрожених категорија становништва,⁹ као и пројектовану исправку вредности ненаплаћених потраживања на крају пословне године.

Највеће појединачно смањење трошкова остварено је у оквиру групе *Трошкови амортизације и резервисања*. Имајући у виду чињеницу да ликвидација реструктурираних предузећа и даље траје, при чему Јавном предузећу за комуналну инфраструктуру и услуге „Кикинда“ нису пренета њихова основна средства у целости, пројектована годишња амортизација предузећа је смањена.

5.1. БИЛАНС СТАЊА НА ДАН 31.12.2016. ГОДИНЕ

Биланс стања Јавног предузећа за комуналну инфраструктуру и услуге „Кикинда“ са планираним стањем на дан 31.12.2016. године саставни је део Прве измене и допуне програма пословања предузећа за 2016. годину (*прилог бр. 1*).

5.2. БИЛАНС УСПЕХА ЗА ПЕРИОД 01.01. – 31.12.2016. ГОДИНЕ

Биланс успеха Јавног предузећа за комуналну инфраструктуру и услуге „Кикинда“ за период од 01.01. до 31.12.2016. године саставни је део Прве измене и допуне програма пословања предузећа за 2016. годину (*прилог бр. 2*).

5.3. ПЛАН РАСПОДЕЛЕ ДОБИТИ

Поређењем укупно планираних прихода и расхода предузећа може се закључити да се у 2016. години планира остварити позитиван резултат пословања у износу од 242,200 динара.

Укупни приходи предузећа	402,502,000 динара
Укупни расходи предузећа	402,259,800 динара
Планирани нето добитак предузећа.....	242,200 динара

У односу на претходно планирани нето добитак предузећа у 2016. години, нето добитак планиран Првом изменом и допуном програма пословања предузећа је нижи. Процењени нето добитак предузећа за 2016. годину распоредиће се одлуком Надзорног одбора, у складу са важећим законским прописима који регулишу ову област.¹⁰

⁹ У складу са Одлукама о измени и допуни одлуке о јавном водоводу и канализацији („Службени лист општине Кикинда“ број 10/2015), социјално угрожене категорије становништва на територији града Кикинде, као угрожени потрошачи, имају право на умањење месечне накнаде за 4м³ утрошене и испуштене воде по члану породичног домаћинства.⁹ Јавно предузеће за комуналну инфраструктуру и услуге Кикинда сноси 70% насталих трошкова финансирања субвенционисаних категорија корисника, а остатак град Кикинда средствима из буџета.

¹⁰ Статут предузећа – члан 30, став 2

5.4. ИЗВЕШТАЈ О ТОКОВИМА ГОТОВИНЕ ЗА ПЕРИОД 01.01. – 31.12.2016. ГОДИНЕ

Извештај о токовима готовине Јавног предузећа за комуналну инфраструктуру и услуге „Кикинда“ за период од 01.01. до 31.12.2016. године саставни је део Прве измене и допуне програма пословања предузећа за 2016. годину (*прилог бр. 3*).

5.5. СУБВЕНЦИЈЕ

Р. бр.	ИЗВОР СРЕДСТАВА НАМЕНА	План 2016	Измена плана 2016	01.01- 31.03.2016 година	01.04- 30.06.2016 година	01.07- 30.09.2016 година	01.10- 31.12.2016 година
	Средства из буџета града Кикинде						
1.	Планирано	43,750,000	49,800,000	947,070	15,800,000	22,000,000	11,052,930
2.	Уговорено	43,750,000	49,800,000	947,070	15,800,000	22,000,000	11,052,930
3.	Повучено	0	0	947,070	0	0	0
	УКУПНО	-	-	-	-	-	-

Планирана средства субвенције из буџета града Кикинде у укупном износу од 49,800,000 динара распоређују се за следеће намене:

1. Средства за субвенционисање потрошње воде и канализације социјално угрожених категорија становништва.....800,000 динара
2. Средства за социјалне сахране.....450,000 динара
3. Средства за обављање основне комуналне делатности 37,000,000 динара
 - област водоснабдевања 28,370,000 динара
 - област употребљених вода..... 8,630,000 динара
4. Надокнада за пружене зоохигијенске услуге 1,550,000 динара
5. Одржавање путних прелаза на локалним и некатегорисаним путевима 10,000,000 динара

У оквиру табеле планираних прихода за 2016. годину приказана су средства буџета опредељена за социјалне сахране¹¹ и субвенционисање потрошње воде и канализације социјално угрожених категорија становништва.¹² Такође, планирани приходи предузећа садрже део субвенције који се односи на надокнаду пружених зоохигијенских услуга¹³, као и део буџетских средстава који се користи за улагања и набавке у циљу редовног одржавања, неопходног за несметано одвијање процеса рада.¹⁴ Средства субвенције за инвестициона улагања и набавку опреме у оквиру основне комуналне делатности приказана су у делу инвестиција. Буџетска средства опредељена за одржавање путних прелаза на локалним и некатегорисаним путевима приказују се само у оквиру Извештаја о токовима готовине који је саставни део Прве измене и допуне програма пословања предузећа 2016. годину.

Напомена: Програм коришћења средстава субвенције из буџета града Кикинде за 2016. годину саставни је део Прве измене и допуне програма пословања Јавног предузећа за комуналну инфраструктуру и услуге „Кикинда“ за 2016. годину.

¹¹ Приходи од комуналне делатности управљања јавним и осталим површинама

¹² Приходи од основне комуналне делатности водоснабдевања и употребљених вода

¹³ Приходи од комуналне делатности управљања јавним и осталим површинама

¹⁴ Приходи од премија, субвенција и дотација

6. ПОЛИТИКА ЗАРАДА И ЗАПОШЉАВАЊА

Програмом пословања за 2016. годину, Јавно предузеће за комуналну инфраструктуру и услуге „Киkinда“ предвидело је 162 радника неопходна за несметано функционисање и обављање делатности предузећа. Имајући у виду планирано проширење обима делатности, Првом изменом и допуном програма пословања предузећа за 2016. годину, планира се повећање претходно планираног броја радника.

6.1. ТРОШКОВИ ЗАПОСЛЕНИХ

Полазну основу приликом планирања масе средстава за зараде у 2016. години представљају појединачне зараде, као и планирани укупан број запослених радника у 2016. години. Поред основне зараде, запосленим радницима се планира исплата накнаде за исхрану у току рада и регрес за коришћење годишњег одмора, као и остале накнаде у складу са Законом и општим актом у предузећу.

у динарима

Трошкови запослених	План 01.01- 31.12.2016.	Измена плана 01.01- 31.12.2016.	План 01.01- 31.03.2016.	План 01.04- 30.06.2016.	План 01.07- 30.09.2016.	План 01.09- 31.12.2016.
Маса НЕТО зарада (зарада по одбитку припадајућих пореза и доприноса на терет запосленог)	95,055,600	91,953,200	22,206,000	22,540,200	23,272,000	23,935,000
Маса БРУТО 1 зарада (зарада са припадајућим порезом и доприносима на терет запосленог)	135,600,000	137,860,759	33,290,748	33,793,411	34,890,000	35,886,600
Маса БРУТО 2 зарада (зарада са припадајућим порезом и доприносима на терет послодавца)	162,000,000	165,000,000	39,824,249	40,395,068	41,790,000	42,990,683
Број запослених по кадровској евиденцији - УКУПНО*	162	178	162	162	170	178
- на неодређено време	147	174	95	132	147	174
- на одређено време	15	4	67	30	23	4
Накнаде по уговору о делу	499,000	0	0	0	0	0
Број прималаца накнаде по уговору о делу	2	0	0	0	0	0
Накнаде по ауторским уговорима						
Број прималаца накнаде по ауторским уговорима						
Накнаде по уговору о привременим и повременим пословима	4,000,000	9,500,000	1,900,000	2,500,000	2,550,000	2,550,000
Број прималаца накнаде по уговору о привременим и повременим пословима	8	13	13	13	13	13

Прва измена и допуна програма пословања ЈП „Кикинда“ за 2016. годину

Накнаде физичким лицима по основу осталих уговора	4,800,000	4,800,000	1,400,000	2,100,000	900,000	400,000
Број прималаца накнаде по основу осталих уговора	5	5	5	9	5	3
Накнаде члановима скупштине						
Број чланова скупштине						
Накнаде члановима управног одбора						
Број чланова управног одбора						
Накнаде члановима надзорног одбора	911,880	911,880	227,970	227,970	227,970	227,970
Број чланова надзорног одбора	3	3	3	3	3	3
Превоз запослених на посао и са посла	2,000,000	3,000,000	600,000	800,000	800,000	800,000
Дневнице на службеном путу	75,000	75,000	0	25,000	25,000	25,000
Накнаде трошкова на службеном путу	300,000	600,000	265,000	185,000	75,000	75,000
Отпремнина за одлазак у пензију	800,000	500,000	0	0	500,000	0
Јубиларне награде						
Број прималаца						
Смештај и исхрана на терену						
Помоћ радницима и породици радника	400,000	700,000	20,000	350,000	200,000	130,000
Стипендије						
Остале накнаде трошкова запосленима и осталим физичким лицима ¹⁵	750,000	4,669,920	44,920	350,000	3,700,000	575,000

* позиције од 3 до 29 које се исказују у новчаним јединицама приказати у бруто износу

* број запослених последњег дана извештајног периода

¹⁵ Позиција *Остале накнаде трошкова запосленима и осталим физичким лицима* поред осталих накнада укључује и пројектовани износ отпремнина у случају раскида радног односа са правом на исплату отпремнине

6.2. ДИНАМИКА ЗАПОШЉАВАЊА

Р. бр.	Основ одлива/пријема кадрова	Број запослених	Р. бр.	Основ одлива/пријема кадрова	Број запослених
	Стање на дан 31.12.2015. године	158		Стање на дан 30.06.2016. године	162
1.	Одлив кадрова у периоду 01.01.-31.03.2016.	5	1.	Одлив кадрова у периоду 01.07.-30.09.2016.	8
1.1.	<i>Истек уговора о раду</i>	5	1.1.	<i>Истек уговора о раду</i>	8
2.	Пријем кадрова у периоду 01.01.-31.03.2016.	9	2.	Пријем кадрова у периоду 01.07.-30.09.2016.	16
2.1.	<i>Пријем радника у циљу несметаног обављања делатности предузећа</i>	9	2.1.	<i>Пријем радника услед проширења обима делатности и у циљу несметаног обављања делатности предузећа</i>	16
	Стање на дан 31.03.2016. године	162		Стање на дан 30.09.2016. године	170
Р. бр.	Основ одлива/пријема кадрова	Број запослених	Р. бр.	Основ одлива/пријема кадрова	Број запослених
	Стање на дан 31.03.2016. године	162		Стање на дан 30.09.2016. године	170
1.	Одлив кадрова у периоду 01.04.-30.06.2016.	8	1.	Одлив кадрова у периоду 01.10.-31.12.2016.	0
1.1.	<i>Истек уговора о раду Споразумни прекид радног односа</i>	8	1.1.		0
2.	Пријем кадрова у периоду 01.04.-30.06.2016.	8	2.	Пријем кадрова у периоду 01.10.-31.12.2016.	8
2.1.	<i>Пријем радника циљу несметаног обављања делатности предузећа</i>	8	2.1.	<i>Пријем радника циљу несметаног обављања делатности предузећа</i>	8
	Стање на дан 30.06.2016. године	162		Стање на дан 31.12.2016. године	178

6.3. ПЛАНИРАНА СТРУКТУРА ЗАПОСЛЕНИХ

Квалификациона структура

Р.бр.	Опис	Број запослених 31.12.2016.	
		План 2016	Измена плана 2016
1.	ВСС	42	40
2.	ВС	18	17
3.	ВКВ	1	1
4.	ССС	44	59
5.	КВ	41	43
6.	ПК	3	3
7.	НК	13	15
	УКУПНО	162	178

Старосна структура

Р.бр.	Опис	Број запослених 31.12.2016.	
		План 2016	Измена плана 2016
1.	До 30 година	13	15
2.	30 до 40 година	52	64
3.	40 до 50	47	52
4.	50 до 60	42	42
5.	Преко 60	8	5
	УКУПНО	162	178
	Просечна старост	43	43

По времену у радном односу код послодавца

Р.бр.	Опис	Број запослених 31.12.2016.	
		План 2016	Измена плана 2016
1.	До 5 година	162	178
2.	5 до 10	0	0
3.	10 до 15	0	0
4.	15 до 20	0	0
5.	20 до 25	0	0
6.	25 до 30	0	0
7.	30 до 35	0	0
8.	Преко 35	0	0
	УКУПНО	162	178

По организационим деловима

Р. бр.	Назив	Број запослених 31.12.2016.	
		План 2016	Измена плана 2016
1.	Пословодство	6	5
2.	Сектор за економске и финансијске послове	9	9
3.	Сектор за правне послове, комерцијалу, HR и бзвр	16	31
4.	Сектор за комуналне услуге	107	111
5.	Сектор за управљање инвестицијама и инжењеринг	15	14
6.	Кол центар	5	4
7.	ИТ служба	4	4
	УКУПНО	162	178

У структури запослених радника, највише је радника са средњом стручном спремом. Од укупно планираног броја запослених радника у 2016. години, 62% радника припада сектору за комуналне услуге. Планирана просечна старост запослених радника у 2016. години износи 43 године, односно остаје на истом нивоу као и у 2015. години.

Прва измена и допуна програма пословања ЈП „Кикинда“ за 2016. годину

Структура запослених по секторима / организационим јединицама

Р. бр.	Сектор(ОЈ)	Бр. систем. радних места	Бр. запосл. по кадр. евиден.	Број запосл. на неодр. време	Број запосл. на одређ. време	ВСС		ВС		ВКВ		ССС		КВ		ПК		НК		УКУПНО		
						Оствар. 31.12. 2015.	План 31.12. 2016.	Оствар. 31.12. 2015.	План 31.12. 2016.	Оствар. 31.12. 2015.	План 31.12. 2016.	Оствар. 31.12. 2015.	План 31.12. 2016.	Оствар. 31.12. 2015.	План 31.12. 2016.	Оствар. 31.12. 2015.	План 31.12. 2016.	Оствар. 31.12. 2015.	План 31.12. 2016.	Оствар. 31.12. 2015.	План 31.12. 2016.	
1.	Пословодство	4	5	5	0	4	4	1	1											6	5	
2.	Сектор за економско финансијске послове	9	9	9	0	6	6	1	1				2	2						9	9	
3.	Сектор за правне и опште послове, ХР и БЗНР	18	31	28	3	7	6	3	2				6	22				1	1	17	31	
4.	Сектор за комуналне услуге	46	111	110	1	7	8	12	10				30	37			3	3	11	12	101	111
5.	Сектор управљања инвестицијама и инжинеринг	25	14	14	0	14	12	1	1				1	1						16	14	
6.	Кол центар	3	4	4	0	1	1						1	1						5	4	
7.	ИТ служба	3	4	4	0	2	2	2	2											4	4	
	УКУПНО:	108	178	174	4	41	39	20	17	1	1	41	63	40	42	3	3	12	13	158	178	

6.4. ПЛАН ЗАРАДА ЗА 2016. ГОДИНУ

Маса за зараде, број запослених и просечна зарада по месецима за 2016. годину¹⁶

ПЛАН 2016.	УКУПНО			СТАРОЗАПОСЛЕНИ			НОВОЗАПОСЛЕНИ			ПОСЛОВОДСТВО		
	Бр. запосл.	Маса зарада	Прос. Зарада	Бр. запосл.	Маса зарада	Прос. Зарада	Бр. запосл.	Маса зарада	Прос. Зарада	Бр. запосл.	Маса зарада	Прос. Зарада
I	161	10,672,502	66,289	154	10,223,224	66,385	6	211,002	35,167	1	238,276	238,276
II	162	11,165,776	68,925	154	10,533,736	68,401	7	393,664	56,238	1	238,376	238,376
III	162	11,452,470	70,694	152	10,735,507	70,628	9	478,931	53,215	1	238,032	238,032
IV	161	11,452,788	71,135	151	10,583,373	70,089	9	620,850	68,983	1	248,565	248,565
V	161	11,040,623	68,575	147	9,979,024	67,885	13	813,259	62,558	1	248,340	248,340
VI	162	11,300,000	69,753	147	10,230,000	69,592	14	820,000	58,571	1	250,000	250,000
VII	170	11,630,000	68,412	147	10,230,000	69,592	22	1,150,000	52,273	1	250,000	250,000
VIII	170	11,630,000	68,412	147	10,230,000	69,592	22	1,150,000	52,273	1	250,000	250,000
IX	170	11,630,000	68,412	147	10,230,000	69,592	22	1,150,000	52,273	1	250,000	250,000
X	178	11,962,200	67,203	147	10,230,000	69,592	30	1,480,000	49,333	1	252,200	252,200
XI	178	11,962,200	67,203	147	10,230,000	69,592	30	1,480,000	49,333	1	252,200	252,200
XII	178	11,962,200	67,203	147	10,230,000	69,592	30	1,480,000	49,333	1	252,200	252,200
УКУПНО	-	137,860,759	-	-	123,664,864	-	-	11,227,706	-	-	2,968,189	-
ПРОСЕК	168	11,488,397	68,383	149	10,305,405	69,164	18	935,642	51,980	1	247,349	247,349

*старозапослени у 2016. години су они запослени који су били у радном односу у предузећу у децембру 2015. године

¹⁶ У табели су наведени износи масе зарада бруто 1 пре примене умањења прописаног Законом о привременом уређивању основица за обрачун и исплату плата, односно зарада и других сталних примања код корисника јавних средстава, који је ступио на снагу 28.10.2014. године

ОБРАЧУН И ИСПЛАТА ЗАРАДА У 2016. ГОДИНИ

МЕСЕЦ	ИСПЛАЋЕН БРУТО II У 2015. ГОДИНИ	ОБРАЧУНАТ БРУТО II У 2016. ГОДИНИ ПРЕ ПРИМЕНЕ ЗАКОНА*	ОБРАЧУНАТ БРУТО II У 2016. ГОДИНИ ПОСЛЕ ПРИМЕНЕ ЗАКОНА*	ИЗНОС УПЛАТЕ У БУЏЕТ РЕПУБЛИКЕ СРБИЈЕ 3-4
1.	2.	3.	4.	5.
ЈАНУАР	0	12,771,012	11,878,065	892,947
ФЕБРУАР	0	13,360,178	12,377,547	982,631
МАРТ	0	13,693,059	12,619,739	1,073,320
АПРИЛ	133,187	13,686,248	12,629,150	1,057,098
МАЈ	9,529,867	13,208,820	12,251,509	957,311
ЈУН	10,934,316	13,500,000	12,400,000	1,100,000
ЈУЛ	11,718,301	13,930,000	12,780,000	1,150,000
АВГУСТ	12,519,234	13,930,000	12,780,000	1,150,000
СЕПТЕМБАР	13,264,872	13,930,000	12,780,000	1,150,000
ОКТОБАР	13,162,643	14,330,227	13,150,227	1,180,000
НОВЕМБАР	12,928,382	14,330,228	13,150,228	1,180,000
ДЕЦЕМБАР	13,056,194	14,330,228	13,150,228	1,180,000
УКУПНО	97,246,996	165,000,000	151,946,693	13,053,307

* Закон о привременом уређивању основица за обрачун и исплату плата, односно зарада и других сталних примања код корисника јавних средстава

Запосленост по месецима за 2015. годину

2015.	БРОЈ СИСТЕМАТИЗОВАНИХ РАДНИХ МЕСТА	ПЛАНИРАНИ БРОЈ ЗАПОСЛЕНИХ ПО КАДРОВСКОЈ ЕВИДЕНЦИЈИ	ПЛАНИРАНИ БРОЈ ЗАПОСЛЕНИХ НА НЕОДРЕЂЕНО ВРЕМЕ	ПЛАНИРАНИ БРОЈ ЗАПОСЛЕНИХ НА ОДРЕЂЕНО ВРЕМЕ
I				
II				
III				
IV	1	1	0	1
V	105	122	53	69
VI	105	136	57	79
VII	109	145	57	88
VIII	114	155	57	98
IX	120	164	57	107
X	120	161	55	106
XI	120	158	85	73
XII	108	158	84	74
УКУПНО	-	-	-	-

Запосленост по месецима за 2016. годину

2016.	БРОЈ СИСТЕМАТИЗОВАНИХ РАДНИХ МЕСТА	ПЛАНИРАНИ БРОЈ ЗАПОСЛЕНИХ ПО КАДРОВСКОЈ ЕВИДЕНЦИЈИ	ПЛАНИРАНИ БРОЈ ЗАПОСЛЕНИХ НА НЕОДРЕЂЕНО ВРЕМЕ	ПЛАНИРАНИ БРОЈ ЗАПОСЛЕНИХ НА ОДРЕЂЕНО ВРЕМЕ
I	108	161	95	66
II	108	162	95	67
III	108	162	95	67
IV	108	161	95	66
V	108	161	133	28
VI	108	162	132	30
VII	108	170	132	38
VIII	108	170	147	23
IX	108	170	147	23
X	108	178	162	16
XI	108	178	162	16
XII	108	178	174	4
УКУПНО	-	-	-	-

6.5. ПЛАНИРАНЕ НАКНАДЕ ЧЛАНОВИМА НАДЗОРНОГ ОДБОРА¹⁷

Накнаде Надзорног одбора у нето износу

у динарима

План 2016	Надзорни одбор					УКУПНО		
	број чланова	маса за накнаде	просечна накнада члана	накнада председника	накнада заменика	УКУПНА маса	УКУПНО број НО	УКУПНО маса за НО
I	2	30,000	15,000	18,000		48,000	3	48,000
II	2	30,000	15,000	18,000		48,000	3	48,000
III	2	30,000	15,000	18,000		48,000	3	48,000
IV	2	30,000	15,000	18,000		48,000	3	48,000
V	2	30,000	15,000	18,000		48,000	3	48,000
VI	2	30,000	15,000	18,000		48,000	3	48,000
VII	2	30,000	15,000	18,000		48,000	3	48,000
VIII	2	30,000	15,000	18,000		48,000	3	48,000
IX	2	30,000	15,000	18,000		48,000	3	48,000
X	2	30,000	15,000	18,000		48,000	3	48,000
XI	2	30,000	15,000	18,000		48,000	3	48,000
XII	2	30,000	15,000	18,000		48,000	3	48,000
УКУПНО	-	360,000	-	-		576,000	-	576,000
ПРОСЕК	2	30,000	15,000	18,000		48,000	3	48,000

Накнаде Надзорног одбора у бруто износу

у динарима

План 2016	Надзорни одбор					УКУПНО		
	број чланова	маса за накнаде	просечна накнада члана	накнада председника	накнада заменика	УКУПНА маса	УКУПНО број НО	УКУПНО маса за НО
I	2	47,500	23,750	28,490		75,990	3	75,990
II	2	47,500	23,750	28,490		75,990	3	75,990
III	2	47,500	23,750	28,490		75,990	3	75,990
IV	2	47,500	23,750	28,490		75,990	3	75,990
V	2	47,500	23,750	28,490		75,990	3	75,990
VI	2	47,500	23,750	28,490		75,990	3	75,990
VII	2	47,500	23,750	28,490		75,990	3	75,990
VIII	2	47,500	23,750	28,490		75,990	3	75,990
IX	2	47,500	23,750	28,490		75,990	3	75,990
X	2	47,500	23,750	28,490		75,990	3	75,990
XI	2	47,500	23,750	28,490		75,990	3	75,990
XII	2	47,500	23,750	28,490		75,990	3	75,990
УКУПНО	-	570,000	-	-		911,880	-	911,880
ПРОСЕК	2	47,500	23,750	28,490		75,990	3	75,990

¹⁷ Надзорни одбор предузећа чине председник Надзорног одбора и два члана

7. ИНВЕСТИЦИЈЕ

У складу са дефинисаном пословном стратегијом Јавног предузећа за комуналну инфраструктуру и услуге „Кикинда“ Програмом пословања предузећа за 2016. годину, а потом и Изменом и допуном програма пословања планирају се капитална улагања и улагања везана за редовно и инвестиционо одржавање. Планирана улагања приказана су у доле наведеним табелама.

Поред доле наведених улагања, Првом изменом и допуном програмом пословања предузећа за 2016. годину приказана су и средства из буџета Републике Србије намењена за изградњу стамбено-пословног објекта.¹⁸

ПЛАН КАПИТАЛНИХ УЛАГАЊА у периоду 2016-2018. године

у хиљадама динара без пдв-а

Приоритет	Назив капиталног пројекта/ Структура финансирања	Година почетка фин. пројекта	Година завршетка фин. пројекта	Укупна вредност пројекта	Реализ. закључно са 31.12.2014. године	Реализ. закључно са 31.12.2015. године	2016	2017	2018	Након 2018
1.	2.	3.	4.	5.	6.	7.	8.	9.	10.	11.
1.	Улагање у оквиру делатности одржавања јавних и осталих површина	2016	2016	3,050			3,050			
	Сопствена средства			3,050			3,050			
	Позајмљена средства									
	Средства Буџета (по контима)									
2.	Улагање у основну комуналну делатност <i>Област водоснабдевања</i>	2016	2016	16,406			16,406			
	Сопствена средства									
	Позајмљена средства									
	Средства Буџета (по контима)			16,406			16,406			
3.	Улагање у основну комуналну делатност <i>Област употребљених вода</i>	2016	2016	5,982			5,982			
	Сопствена средства			2,100			2,100			
	Позајмљена средства									
	Средства Буџета (по контима)			3,882			3,882			
4.	Израда пројеката, пројектно-техничке и остале документације	2016	2016	2,000			2,000			
	Сопствена средства			2,000			2,000			
	Позајмљена средства									
	Средства Буџета (по контима)									
5.	Улагање у информационе технологије	2015	2016	7,420		750	6,670			
	Сопствена средства			7,420		750	6,670			
	Позајмљена средства									
	Средства Буџета (по контима)									

¹⁸ За завршетак целокупног пројекта потребно је обезбедити додатних 25 милиона динара из буџета града Кикинде. Иако средства у моменту израде Прве измене и допуне програма пословања предузећа за 2016. годину нису обезбеђена, део обезбеђених средстава у износу од 15 милиона динара приказан је табелом капиталних улагања.

Прва измена и допуна програма пословања ЈП „Кикинда“ за 2016. годину

6.	Остала основна средства и алат	2016	2016	1,048			1,048			
	Сопствена средства			1,048			1,048			
	Позајмљена средства									
	Средства Буџета (по контима)									
7.	Улагања у изградњу и реконструкцију грађевинских објеката	2016	2016	19,600			19,600			
	Сопствена средства			2,100			2,100			
	Позајмљена средства									
	Средства Буџета (по контима)			17,500			17,500			

У оквиру табеле капиталних улагања предвиђених за 2016. годину, наведена је и реконструкција градске пијаце која се финансира из средстава буџета града Кикинде, при чему су опредељена средства субвенције повучена крајем 2015. године, а почетак радова очекује се у 2016. години. Из тог разлога поменуто капитално улагање наводи се у табели, али није приказано у оквиру планираних субвенција из буџета града Кикинде за 2016. годину.

ПЛАН РЕДОВНОГ ОДРЖАВАЊА 2016. ГОДИНЕ

у хиљадама динара без пдв-а

Приоритет	Назив и врста редовног одржавања Структура финансирања	Год. почетка фин. пројекта	Год. заврш. фин. пројекта	Укупна вред. пројекта	Реализ. Закљ са 31.12.2015. године	Измена Плана 01.01-31.12.2016.	План 01.01-31.03.2016.	План 01.04-30.06.2016.	План 01.07-30.09.2016.	План 01.09-31.12.2016.
1.	2.	3.	4.	5.	6.	7.	8.	9.	10.	11.
1.	Редовно одржавање опреме за обављање делатности	2016	2016	23,290		23,290	4,530	5,000	8,680	5,080
	Сопствена средства			23,290		23,290	4,530	5,000	8,680	5,080
	Позајмљена средства									
	Средства Буџета (по контима)									
2.	Редовно одржавање објеката	2016	2016	16,015		16,015	3,200	4,170	5,500	3,145
	Сопствена средства			16,015		16,015	3,200	4,170	5,500	3,145
	Позајмљена средства									
	Средства Буџета (по контима)									
3.	Редовно одржавање водоводне и канализ. мреже	2016	2016	56,175		56,175	8,500	16,150	19,870	11,655
	Сопствена средства			45,630		45,630	8,500	12,650	14,870	9,610
	Позајмљена средства									
	Средства Буџета (по контима)			10,545		10,545	0	3,500	5,000	2,045
4.	Остало редовно одржавање	2016	2016	48,471		48,471	11,800	12,000	13,060	11,611
	Сопствена средства			48,471		48,471	11,800	12,000	13,060	11,611
	Позајмљена средства									
	Средства Буџета (по контима)									

ПЛАН ИНВЕСТИЦИОНОГ ОДРЖАВАЊА 2016. године

у хиљадама динара без пдв-а

Приоритет	Назив и врста инвестиционог одржавања Структура финансирања	Год. почетка фин. пројекта	Год. заврш. фин. пројекта	Укупна вред. пројекта	Реализ. закљ. са 31.12. 2015. године	Измена Плана 01.01-31.12.2016.	План 01.01-31.03.2016.	План 01.04-30.06.2016.	План 01.07-30.09.2016.	План 01.09-31.12.2016.
1.	2.	3.	4.	5.	6.	7.	8.	9.	10.	11.
1.	Инвестиционо одржавање опреме за обављање делатности	2016	2016	1,787		1,787	90	175	971	551
	Сопствена средства			1,787		1,787	90	175	971	551
	Позајмљена средства									
	Средства Буџета (по контима)									
2.	Инвестиционо одржавање рачунарске опреме и програма	2016	2016	3,589		3,589	220	146	1,983	1,240
	Сопствена средства			3,589		3,589	220	146	1,983	1,240
	Позајмљена средства									
	Средства Буџета (по контима)									
3.	Остало инвестиционо одржавање	2016	2016	2,538		2,538	252	402	1,348	536
	Сопствена средства			2,538		2,538	252	402	1,348	536
	Позајмљена средства									
	Средства Буџета (по контима)									

8. ЗАДУЖЕНОСТ

Јавно предузеће за комуналну инфраструктуру и услуге „Кикинда“ у моменту израде Прве измене и допуне програма пословања предузећа за 2016. годину нема кредитних задужења код пословних банака и других финансијских институција.

8.1. НЕНАПЛАЋЕНА ПОТРАЖИВАЊА И НЕИЗМИРЕНЕ ОБАВЕЗЕ¹⁹

Р. бр.	СТАЊЕ НА ДАН 31.03.2016. ГОДИНЕ	СТАЊЕ НА ДАН 30.06.2016. ГОДИНЕ		СТАЊЕ НА ДАН 30.09.2016. ГОДИНЕ		СТАЊЕ НА ДАН 31.12.2016. ГОДИНЕ			
		Ненапл. Потраж.	Неизмир. Обавезе	Ненапл. Потраж.	Неизмир. Обавезе	Ненапл. Потраж.	Неизмир. Обавезе		
1.	Физичка лица	25,679,200	-	29,441,740	-	32,824,000	-	37,001,000	-
2.	Привредни субјекти	11,765,000	12,645,320	12,800,000	20,215,700	13,900,000	12,011,850	14,450,000	13,583,000
3.	Привредна друштва са већинским државним власништвом	427,400	11,234,000	410,000	5,300,000	450,000	5,200,000	459,000	5,150,000
4.	Државни органи и органи локалне власти	2,517,600	-	2,610,000	-	2,850,000	-	2,970,000	-
5.	Установе (здравство, образовање, култура)	1,030,300	91,920	1,059,700	89,300	1,280,000	90,150	1,350,000	87,000
6.	Остало	3,192,500	403,760	3,486,560	395,000	3,700,000	402,000	3,970,000	380,000
	УКУПНО	44,612,000	24,375,000	49,808,000	26,000,000	55,004,000	17,704,000	60,200,000	19,200,000

¹⁹ У циљу реалнијег сагледавања стања ненаплаћених потраживања у 2016. години, наведени износи не укључују износ потраживања која нису доспела, односно имају рок доспећа у наредном месецу

**9. ПЛАНИРАНА ФИНАНСИЈСКА СРЕДСТВА ЗА НАБАВКУ ДОБАРА, УСЛУГА И РАДОВА
ЗА ОБАВЉАЊЕ ДЕЛАТНОСТИ, ТЕКУЋЕ И ИНВЕСТИЦИОНО ОДРЖАВАЊЕ И
СРЕДСТВА ЗА ПОСЕБНЕ НАМЕНЕ**

У наредним табелама приказана су планирана средства за набавку добара, услуга и радова, неопходна за обављање делатности и несметано функционисање предузећа током 2016. године.

**ПЛАНИРАНА ФИНАНСИЈСКА СРЕДСТВА ЗА НАБАВКУ ДОБАРА, РАДОВА И УСЛУГА ЗА КАПИТАЛНА
УЛАГАЊА**

у динарима без пдв-а

Р. бр.	ПОЗИЦИЈА	Реализација у 2015. години	Измена плана за 2016. годину	План за први квартал 2016.	План за други квартал 2016.	План за трећи квартал 2016.	План за четврти квартал 2016.
	Добра						
1.	Камион кипер	4,983,333					
2.	Софтверски пакет	1,500,000					
3.	Мајкрософт лиценцирани пакет	2,010,000					
4.	Безбедносни систем за податке	488,600					
5.	Рачунарски програми, остала информациона опрема и информационе технологије	270,000	5,920,000	0	0	5,800,000	120,000
6.	Портабл оксиметар	170,000					
7.	Набавке у оквиру основне комуналне делатности – област употребљених вода	560,000	5,982,000	0	1,075,000	4,000,000	907,000
8.	Набавке у оквиру основне комуналне делатности – област водоснабдевања	2,850,000	16,406,367	642,744	3,717,980	9,830,800	2,214,843
9.	Набавке у оквиру делатности одржавања јавних и осталих површина	0	3,050,000	0	0	2,000,000	1,050,000
10.	Набавка материјала за реконструкцију градске пијаце, градског гробља и осталих грађевинских објеката	0	6,300,000	0	0	6,300,000	0
11.	Набавке осталих основних средстава и алата	0	1,048,000	0	200,000	473,000	375,000
	Радови						
1.	Изградња објеката	0	12,500,000	0	0	12,500,000	0
	Услуге						
1.	Израда пројеката и пројектно-техничке документације	0	2,000,000	0	0	1,000,000	1,000,000

ПЛАНИРАНА ФИНАНСИЈСКА СРЕДСТВА ЗА НАБАВКУ ДОБАРА, РАДОВА И УСЛУГА ЗА ОБАВЉАЊЕ ДЕЛАТНОСТИ - ТЕКУЋЕ ОДРЖАВАЊЕ

у динарима без пдв-а

Р. бр.	ПОЗИЦИЈА	Реализација у 2015. години	Измена плана за 2016. годину	План за први квартал 2016.	План за други квартал 2016.	План за трећи квартал 2016.	План за четврти квартал 2016.
1.	Добра	11,918,000	71,141,300	11,310,000	23,270,000	34,511,300	2,050,000
2.	Радови	0	1,210,000	710,000	500,000	0	0
3.	Услуге	17,968,000	71,600,000	22,085,000	24,020,000	7,185,000	18,310,000

ПЛАНИРАНА ФИНАНСИЈСКА СРЕДСТВА ЗА НАБАВКУ ДОБАРА, РАДОВА И УСЛУГА ЗА ОБАВЉАЊЕ ДЕЛАТНОСТИ - ИНВЕСТИЦИОНО ОДРЖАВАЊЕ

у динарима без пдв-а

Р. бр.	ПОЗИЦИЈА	Реализација у 2015. години	Измена плана за 2016. годину	План за први квартал 2016.	План за други квартал 2016.	План за трећи квартал 2016.	План за четврти квартал 2016.
	Добра						
1.	Скенер	88,000					
2.	Грађевинска опрема и алат	275,000	1,787,000	90,000	175,000	971,000	551,000
3.	Вага за мерење (пијаца)	30,000	0	0	0	0	0
4.	Рачунарска опрема и програми	0	3,589,000	220,000	146,000	1,983,000	1,240,000
5.	Остала основна средства, алат и инвентар	260,000	2,537,700	252,000	402,000	1,348,000	535,700

9.1. СРЕДСТВА ЗА ПОСЕБНЕ НАМЕНЕ

Р. бр.	Позиција	План за 2016. годину	Измена плана за 2016. годину	План за први квартал 2016.	План за други квартал 2016.	План за трећи квартал 2016.	План за четврти квартал 2016.
1.	Спонзорство	-	-	-	-	-	-
2.	Донације	500,000	500,000	0	50,000	200,000	250,000
3.	Хуманитарне активности	-	-	-	-	-	-
4.	Спортске активности	-	-	-	-	-	-
5.	Репрезентација	1,335,000	1,335,000	100,000	350,000	400,000	485,000
6.	Реклама и пропаганда	950,000	950,000	50,000	500,000	200,000	200,000
7.	Остало	-	-	-	-	-	-

10. ЦЕНЕ

У складу са чланом 25. Закона о комуналним делатностима, у наредних неколико година потребно је тежити ка уједначавању цена за домаћинства и правна лица за услуге водовода и канализације. Исто тако, потребно је да постојећа цена обезбеди покриће свих расхода, али поштујући приступачност цена од стране свих корисника наших услуга.

У наставку прилажемо преглед тренутно важећих цена за услуге дистрибуције воде и канализационих услуга, као и преглед цена осталих услуга које се пружају у Јавном предузећу за комуналну инфраструктуру и услуге „Кикинда“.

у динарима

Р. бр.	ВРСТА ПРОИЗВОДА И УСЛУГЕ	ЈМ	Цена
УСЛУГЕ ДИСТРИБУЦИЈЕ ВОДЕ			<i>без пдв-а</i>
1.	за домаћинства и болницу	м ³	45.40
2.	за школе	м ³	34.00
3.	за остале кориснике	м ³	110.00
КАНАЛИЗАЦИОНЕ УСЛУГЕ			<i>без пдв-а</i>
1.	за домаћинства и болницу	м ³	40.10
2.	за школе	м ³	26.00
3.	за остале кориснике	м ³	107.00

Прва измена и допуна програма пословања ЈП „Кикинда“ за 2016. годину

ПОГРЕБНЕ УСЛУГЕ			<i>без пдв-а</i>
1.	Закуп места за сахрањивање за 10 година	ком	3,600.00
2.	Закуп места за сахрањивање за 1 годину	ком	600.00
3.	Закуп места за 10 година (уз сахрањивање)	ком	5,700.00
4.	Резервација гробног места за 10 година	ком	9,000.00
5.	Обнова закупа места за 10 година	ком	4,000.00
6.	Обнова закупа места за 1 годину	ком	600.00
7.	Ископ и затрпавање гробног места	ком	4,600.00
8.	Отварање и затварање гробнице	ком	1,300.00
9.	Прихватање сандука у гробници	ком	1,700.00
10.	Чишћење гробнице	ком	4,000.00
11.	Употреба капеле	дан	1,000.00
12.	Употреба расхладног уређаја до 6 часова	ком	500.00
13.	Употреба расхладног уређаја преко 6 часова	ком	3,000.00
14.	Употреба колица за покојника	ком	1,000.00
15.	Разбијање бетона на гробном месту	м ²	4,500.00
16.	Уређење гробног места	ком	1,000.00
17.	Одржавање гробног места за 1 годину	ком	2,000.00
18.	Одржавање двојног гробног места за 1 годину	ком	2,500.00
19.	Прогребни спровод	ком	5,000.00
20.	Ексхумација пре истека 10 година	ком	33,000.00
21.	Ексхумација после истека 10 година	ком	15,000.00
22.	Ексхумација у ванредним приликама	ком	55,000.00
ПИЈАЧНЕ УСЛУГЕ			<i>са пдв-ом</i>
1.	Закуп столова (просек)	ком	2,500.00
2.	Такса на дан (просек)	ком	140.00
3.	Закуп м ² пословног простора	м ²	663.00
4.	Закуп магацинског простора	м ²	1,989.00
5.	Закуп млечног стола са расхладном витрином + такса	ком	4,500.00
6.	Закуп млечног стола без расхладне витрине + такса	ком	3,000.00
УСЛУГЕ ЗООХИГИЈЕНЕ			<i>без пдв-а</i>
1.	Хватање паса и мачака	ком	2,000.00
2.	Смештај у прихватилиште (по дану)	дан	250.00
3.	Нешкодљиво уклањање животињских лешева (излазак и рад екипе)	ком	2,000.00

11. УПРАВЉАЊЕ РИЗИЦИМА

Управљање ризицима је битан елемент доброг управљања. Оно подразумева идентификовање, мерење и процену ризика у циљу минимизирања њихових негативних ефеката на финансијски резултат и капитал самог предузећа.

Пословни ризик предузећа детерминишу неизвесности везане за очекивани пословни добитак. Пословни ризик се везује за сагледавање и превазилажење препрека у самом пословању, попут неизвесности у погледу тражње за услугама које предузеће пружа, одређивања оптималне висине трошкова и др.

Оперативни ризик односи се на потенцијалне губитке предузећа услед неадекватне организације и контроле процеса рада.

Правни и регулаторни ризик огледа се у утицају промене пореских закона и законских одредби на пословање предузећа.

У циљу борбе против ризика неопходно је дефинисати јасне стратегије, а које за циљ имају праћење, ублажавање ризика и избегавање његовог утицаја на целокупно пословање предузећа. Неопходно је поред тога дефинисати инструменте (процедуре, правилнике и упутства) који ће третирати проблематику, посебно унутар пословних процеса набавке и плаћања.

12. ИНДИКАТОРИ ПОСЛОВАЊА

Пројектовани индикатори пословања у 2016. години:

1. Коефицијент финансијске стабилности износи 1.03
2. Просечан период наплате потраживања износи 20.86 дана
3. Економичност пословања износи 0.98

ПРИЛОЗИ

1. Биланс стања на дан 31.12.2016. године
2. Биланс успеха за период 01.01. – 31.12.2016. године
3. Извештај о токовима готовине за период 01.01. – 31.12.2016. године
4. Програм коришћења средстава субвенције из буџета града Кикинде за 2016. годину

У Кикинди, 07.06.2016. године

Јавно предузеће за комуналну
инфраструктуру и услуге „Кикинда“



директор, Данило Фурунџић

Група рачуна- рачун	ПОЗИЦИЈА	АОП	Износ					
			План 01.01- 31.12.2016.	Измена Плана 01.01- 31.12.2016.	План 31.03.2016.	План 30.06.2016.	План 30.09.2016.	План 31.12.2016.
1.	2.	3.	4.	5.	6.	7.	8.	9.
	АКТИВА							
0	А. УПИСАНИ А НЕУПЛАЋЕНИ КАПИТАЛ	0001						
	Б. СТАЛНА ИМОВИНА (0003+0010+0019+0024+0034)	0002	1,357,708	1,166,143	1,176,870	1,188,143	1,176,143	1,166,143
1	И. НЕМАТЕРИЈАЛНА ИМОВИНА (0004+0005+0006+0007+0008+0009)	0003	3,180	2,889	3,247	3,127	3,008	2,889
010 и део 019	1. Улагања у развој	0004						
011, 012 и део 019	2. Концесије, патенти, лиценце, робне и услужне марке, софтвер и остала права	0005	3,180	2,889	3,247	3,127	3,008	2,889
013 и део 019	3. Гудвил	0006						
014 и део 019	4. Остала нематеријална имовина	0007						
015 и део 019	5. Нематеријална имовина у припреми	0008						
016 и део 019	6. Аванси за нематеријалну имовину	0009						
2	II. НЕКРЕТНИНЕ, ПОСТРОЈЕЊА И ОПРЕМА (0011 + 0012 + 0013 + 0014 + 0015 + 0016 + 0017 + 0018)	0010	1,354,528	1,163,254	1,173,623	1,185,016	1,173,135	1,163,254
020, 021 и део 029	1. Земљиште	0011						
022 и део 029	2. Грађевински објекти	0012	1,267,968	1,134,768	1,167,160	1,151,792	1,143,280	1,134,768
023 и део 029	3. Постројења и опрема	0013	86,560	28,486	521	33,224	29,855	28,486
024 и део 029	4. Инвестиционе некретнине	0014						
025 и део 029	5. Остале некретнине, постројења и опрема	0015						
026 и део 029	6. Некретнине, постројења и опрема у припреми	0016	0	0	5,942	0	0	0
027 и део 029	7. Улагања на туђим некретнинама, постројењима и опреми	0017						
028 и део 029	8. Аванси за некретнине, постројења и опрему	0018						
3	III. БИОЛОШКА СРЕДСТВА (0020 + 0021 + 0022 + 0023)	0019						
030, 031 и део 039	1. Шуме и вишегодишњи засади	0020						
032 и део 039	2. Основно стадо	0021						
037 и део 039	3. Биолошка средства у припреми	0022						
038 и део 039	4. Аванси за биолошка средства	0023						
04, осим 047	IV. ДУГОРОЧНИ ФИНАНСИЈСКИ ПЛАСМАНИ (0025 + 0026 + 0027 + 0028 + 0029 + 0030 + 0031 + 0032 + 0033)	0024						
040 и део 049	1. Учешћа у капиталу зависних правних лица	0025						
041 и део 049	2. Учешћа у капиталу придружених правних лица и заједничким подухватима	0026						
042 и део 049	3. Учешћа у капиталу осталих правних лица и друге хартије од вредности расположиве за продају	0027						
део 043, део 044 и део 049	4. Дугорочни пласмани матичним и зависним правним лицима	0028						
део 043, део 044 и део 049	5. Дугорочни пласмани осталим повезаним правним лицима	0029						
део 045 и део 049	6. Дугорочни пласмани у земљи	0030						
део 045 и део 049	7. Дугорочни пласмани у иностранству	0031						
046 и део 049	8. Хартије од вредности које се држе до доспећа	0032						
048 и део 049	9. Остали дугорочни финансијски пласмани	0033						
5	V. ДУГОРОЧНА ПОТРАЖИВАЊА (0035 + 0036 + 0037 + 0038 + 0039 + 0040 + 0041)	0034						
050 и део 059	1. Потраживања од матичног и зависних правних лица	0035						
051 и део 059	2. Потраживања од осталих повезаних лица	0036						
052 и део 059	3. Потраживања по основу продаје на робни кредит	0037						
053 и део 059	4. Потраживања за продају по уговорима о финансијском лизингу	0038						
054 и део 059	5. Потраживања по основу јемства	0039						
055 и део 059	6. Спорна и сумњива потраживања	0040						
056 и део 059	7. Остала дугорочна потраживања	0041						

288	В. ОДЛОЖЕНА ПОРЕСКА СРЕДСТВА	0042							
	Г. ОБРТНА ИМОВИНА (0044 + 0051 + 0059 + 0060 + 0061 + 0062 + 0068 + 0069 + 0070)	0043	67,150	152,635	155,295	156,225	157,373	152,635	
Класа 1	I. ЗАЛИХЕ (0045 + 0046 + 0047 + 0048 + 0049 + 0050)	0044	24,000	21,500	24,437	21,570	23,350	21,500	
10	1. Материјал, резервни делови, алат и ситан инвентар	0045	22,000	19,200	21,513	20,200	22,150	19,200	
11	2. Недовршена производња и недовршене услуге	0046							
12	3. Готови производи	0047							
13	4. Роба	0048							
14	5. Стална средства намењена продаји	0049							
15	6. Плаћени аванси за залихе и услуге	0050	2,000	2,300	2,924	1,370	1,200	2,300	
	II. ПОТРАЖИВАЊА ПО ОСНОВУ ПРОДАЈЕ (0052 + 0053 + 0054 + 0055 + 0056 + 0057 + 0058)	0051	23,000	87,562	62,112	71,262	80,412	87,562	
200 и део 209	1. Купци у земљи – матична и зависна правна лица	0052							
201 и део 209	2. Купци у иностранству – матична и зависна правна лица	0053							
202 и део 209	3. Купци у земљи – остала повезана правна лица	0054							
203 и део 209	4. Купци у иностранству – остала повезана правна лица	0055							
204 и део 209	5. Купци у земљи	0056	23,000	87,562	62,112	71,262	80,412	87,562	
205 и део 209	6. Купци у иностранству	0057							
206 и део 209	7. Остала потраживања по основу продаје	0058							
21	III. ПОТРАЖИВАЊА ИЗ СПЕЦИФИЧНИХ ПОСЛОВА	0059							
22	IV. ДРУГА ПОТРАЖИВАЊА	0060	150	1,200	956	920	870	1,200	
236	V. ФИНАНСИЈСКА СРЕДСТВА КОЈА СЕ ВРЕДНУЈУ ПО ФЕР ВРЕДНОСТИ КРОЗ БИЛАНС УСПЕХА	0061							
23 осим 236 и 237	VI. КРАТКОРОЧНИ ФИНАНСИЈСКИ ПЛАСМАНИ (0063 + 0064 + 0065 + 0066 + 0067)	0062	16,000	16,000	13,141	16,000	16,000	16,000	
230 и део 239	1. Краткорочни кредити и пласмани – матична и зависна правна лица	0063							
231 и део 239	2. Краткорочни кредити и пласмани – остала повезана правна лица	0064							
232 и део 239	3. Краткорочни кредити и зајмови у земљи	0065							
233 и део 239	4. Краткорочни кредити и зајмови у иностранству	0066							
234, 235, 238 и део 239	5. Остали краткорочни финансијски пласмани	0067	16,000	16,000	13,141	16,000	16,000	16,000	
24	VII. ГОТОВИНСКИ ЕКВИВАЛЕНТИ И ГОТОВИНА	0068	4,000	25,973	45,963	39,960	33,461	25,973	
27	VIII. ПОРЕЗ НА ДОДАТУ ВРЕДНОСТ	0069	0	400	3	0	0	400	
28 осим 288	IX. АКТИВНА ВРЕМЕНСКА РАЗГРАНИЧЕЊА	0070	0	0	8,683	6,513	3,280	0	
	Д. УКУПНА АКТИВА = ПОСЛОВНА ИМОВИНА (0001 + 0002 + 0042 + 0043)	0071	1,424,858	1,340,278	1,356,602	1,365,938	1,356,866	1,340,278	
88	Ђ. ВАНБИЛАНСНА АКТИВА	0072							
	ПАСИВА								
	А. КАПИТАЛ (0402 + 0411 – 0412 + 0413 + 0414 + 0415 – 0416 + 0417 + 0420 – 0421) ≥ 0 = (0071 – 0424 – 0441 – 0442)	0401	1,389,440	1,206,872	1,204,296	1,204,660	1,213,500	1,206,872	
30	I. ОСНОВНИ КАПИТАЛ (0403 + 0404 + 0405 + 0406 + 0407 + 0408 + 0409 + 0410)	0402	1,386,759	1,201,799	1,201,799	1,201,799	1,201,799	1,201,799	
300	1. Акцијски капитал	0403							
301	2. Удели друштва са ограниченом одговорношћу	0404							
302	3. Улози	0405							
303	4. Државни капитал	0406	1,386,759	1,201,799	1,201,799	1,201,799	1,201,799	1,201,799	
304	5. Друштвени капитал	0407							
305	6. Зајдружни удели	0408							
306	7. Емисиона премија	0409							
309	8. Остали основни капитал	0410							
31	II. УПИСАНИ А НЕУПЛАЋЕНИ КАПИТАЛ	0411							
047 и 237	III. ОТКУПЉЕНЕ СОПСТВЕНЕ АКЦИЈЕ	0412							
32	IV. РЕЗЕРВЕ	0413							
330	V. РЕВАЛОРИЗАЦИОНЕ РЕЗЕРВЕ ПО ОСНОВУ РЕВАЛОРИЗАЦИЈЕ НЕМАТЕРИЈАЛНЕ ИМОВИНЕ, НЕКРЕТНИНА, ПОСТРОЈЕЊА И ОПРЕМЕ	0414							
33 осим 330	VI. НЕРЕАЛИЗОВАНИ ДОБИЦИ ПО ОСНОВУ ХАРТИЈА ОД ВРЕДНОСТИ И ДРУГИХ КОМПОНЕНТИ ОСТАЛОГ СВЕОБУХВАТНОГ РЕЗУЛТАТА (потражна салда рачуна групе 33 осим 330)	0415							
33 осим 330	VII. НЕРЕАЛИЗОВАНИ ГУБИЦИ ПО ОСНОВУ ХАРТИЈА ОД ВРЕДНОСТИ И ДРУГИХ КОМПОНЕНТИ ОСТАЛОГ СВЕОБУХВАТНОГ РЕЗУЛТАТА (дуговна салда рачуна групе 33 осим 330)	0416							

34	VIII. НЕРАСПОРЕЂЕНИ ДОБИТАК (0418 + 0419)	0417	2,681	5,073	4,831	4,831	11,701	5,073
340	1. Нераспоређени добитак ранијих година	0418	1,907	4,831	4,831	4,831	4,831	4,831
341	2. Нераспоређени добитак текуће године	0419	774	242	0	0	6,870	242
	IX. УЧЕШЋЕ БЕЗ ПРАВА КОНТРОЛЕ	0420						
35	X. ГУБИТАК (0422 + 0423)	0421	0	0	2,334	1,970	0	0
350	1. Губитак ранијих година	0422						
351	2. Губитак текуће године	0423	0	0	2,334	1,970	0	0
	Б. ДУГОРОЧНА РЕЗЕРВИСАЊА И ОБАВЕЗЕ (0425 + 0432)	0424	14,880	14,880	0	14,880	14,880	14,880
40	X. ДУГОРОЧНА РЕЗЕРВИСАЊА (0426 + 0427 + 0428 + 0429 + 0430 + 0431)	0425						
400	1. Резервисања за трошкове у гарантном року	0426						
401	2. Резервисања за трошкове обнављања природних богатстава	0427						
403	3. Резервисања за трошкове реструктурирања	0428						
404	4. Резервисања за накнаде и друге бенефиције запослених	0429						
405	5. Резервисања за трошкове судских спорова	0430						
402 и 409	6. Остала дугорочна резервисања	0431						
41	II. ДУГОРОЧНЕ ОБАВЕЗЕ (0433 + 0434 + 0435 + 0436 + 0437 + 0438 + 0439 + 0440)	0432	14,880	14,880	0	14,880	14,880	14,880
410	1. Обавезе које се могу конвертовати у капитал	0433						
411	2. Обавезе према матичним и зависним правним лицима	0434						
412	3. Обавезе према осталим повезаним правним лицима	0435						
413	4. Обавезе по емитованим хартијама од вредности у периоду дужем од годину дана	0436						
414	5. Дугорочни кредити и зајмови у земљи	0437	14,880	14,880	0	14,880	14,880	14,880
415	6. Дугорочни кредити и зајмови у иностранству	0438						
416	7. Обавезе по основу финансијског лизинга	0439						
419	8. Остале дугорочне обавезе	0440						
498	V. ОДЛОЖЕНЕ ПОРЕСКЕ ОБАВЕЗЕ	0441	0	1,168	1,168	1,168	1,168	1,168
42 до 49 (осим 498)	Г. КРАТКОРОЧНЕ ОБАВЕЗЕ (0443 + 0450 + 0451 + 0459 + 0460 + 0461 + 0462)	0442	20,538	117,358	112,950	117,859	114,478	117,358
42	I. КРАТКОРОЧНЕ ФИНАНСИЈСКЕ ОБАВЕЗЕ (0444 + 0445 + 0446 + 0447 + 0448 + 0449)	0443	0	13,255	31,213	25,227	19,241	13,255
420	1. Краткорочни кредити од матичних и зависних правних лица	0444						
421	2. Краткорочни кредити од осталих повезаних правних лица	0445						
422	3. Краткорочни кредити и зајмови у земљи	0446	0	13,255	31,213	25,227	19,241	13,255
423	4. Краткорочни кредити и зајмови у иностранству	0447						
427	5. Обавезе по основу сталних средстава и средстава обустављеног пословања намењених продаји	0448						
424, 425, 426 и 429	6. Остале краткорочне финансијске обавезе	0449						
430	II. ПРИМЉЕНИ АВАНСИ, ДЕПОЗИТИ И КАУЦИЈЕ	0450	0	150	133	120	135	150
43 осим 430	III. ОБАВЕЗЕ ИЗ ПОСЛОВАЊА (0452 + 0453 + 0454 + 0455 + 0456 + 0457 + 0458)	0451	3,800	43,010	39,387	41,012	40,012	43,010
431	1. Добављачи – матична и зависна правна лица у земљи	0452						
432	2. Добављачи – матична и зависна правна лица у иностранству	0453						
433	3. Добављачи – остала повезана правна лица у земљи	0454						
434	4. Добављачи – остала повезана правна лица у иностранству	0455						
435	5. Добављачи у земљи	0456	3,800	27,998	24,375	26,000	25,000	27,998
436	6. Добављачи у иностранству	0457						
439	7. Остале обавезе из пословања	0458	0	15,012	15,012	15,012	15,012	15,012
44, 45 и 46	IV. ОСТАЛЕ КРАТКОРОЧНЕ ОБАВЕЗЕ	0459	12,600	19,000	20,893	20,000	19,500	19,000
47	V. ОБАВЕЗЕ ПО ОСНОВУ ПОРЕЗА НА ДОДАТУ ВРЕДНОСТ	0460	3,000	2,143	1,241	2,220	2,300	2,143
48	VI. ОБАВЕЗЕ ЗА ОСТАЛЕ ПОРЕЗЕ, ДОПРИНОСЕ И ДРУГЕ ДАЖБИНЕ	0461	1,138	1,300	2,538	1,280	1,290	1,300
49 осим 498	VII. ПАСИВНА ВРЕМЕНСКА РАЗГРАНИЧЕЊА	0462	0	38,500	17,545	28,000	32,000	38,500
	Д. ГУБИТАК ИЗНАД ВИСИНЕ КАПИТАЛА (0412 + 0416 + 0421 – 0420 – 0417 – 0415 – 0414 – 0413 – 0411 – 0402) ≥ 0 = (0441 + 0424 + 0442 – 0071) ≥ 0	0463						
	Ђ. УКУПНА ПАСИВА (0424 + 0442 + 0441 + 0401 – 0463) ≥ 0	0464	1,424,858	1,340,278	1,318,414	1,338,567	1,344,026	1,340,278
89	Е. ВАНБИЛАНСНА ПАСИВА	0465						

БИЛАНС УСПЕХА

у периоду од 01.01. до 31.12. 2016. године

у хиљадама динара

Група рачуна- рачун	ПОЗИЦИЈА	АОП	ИЗНОС					
			План 01.01-31.12.2016.	Измена Плана 01.01-31.12.2016.	План 01.01.- 31.03.2016.	План 01.01.- 30.06.2016.	План 01.01.- 30.09.2016.	План 01.01.- 31.12.2016.
1.	2.	3.	4.	5.	6.	7.	8.	9.
	ПРИХОДИ ИЗ РЕДОВНОГ ПОСЛОВАЊА							
60 до 65, осим 62 и 63	А. ПОСЛОВНИ ПРИХОДИ (1002 + 1009 + 1016 + 1017)	1001	351,222	372,502	68,242	168,190	281,290	372,502
60	I. ПРИХОДИ ОД ПРОДАЈЕ РОБЕ (1003 + 1004 + 1005 + 1006 + 1007 + 1008)	1002						
600	1. Приходи од продаје робе матичним и зависним правним лицима на домаћем тржишту	1003						
601	2. Приходи од продаје робе матичним и зависним правним лицима на иностраном тржишту	1004						
602	3. Приходи од продаје робе осталим повезаним правним лицима на домаћем тржишту	1005						
603	4. Приходи од продаје робе осталим повезаним правним лицима на иностраном тржишту	1006						
604	5. Приходи од продаје робе на домаћем тржишту	1007						
605	6. Приходи од продаје робе на иностраном тржишту	1008						
61	II. ПРИХОДИ ОД ПРОДАЈЕ ПРОИЗВОДА И УСЛУГА (1010 + 1011 + 1012 + 1013 + 1014 + 1015)	1009	315,172	328,565	64,449	147,800	245,650	328,565
610	1. Приходи од продаје производа и услуга матичним и зависним правним лицима на домаћем тржишту	1010						
611	2. Приходи од продаје производа и услуга матичним и зависним правним лицима на иностраном тржишту	1011						
612	3. Приходи од продаје производа и услуга осталим повезаним правним лицима на домаћем тржишту	1012						
613	4. Приходи од продаје производа и услуга осталим повезаним правним лицима на иностраном тржишту	1013						
614	5. Приходи од продаје производа и услуга на домаћем тржишту	1014	315,172	328,565	64,449	147,800	245,650	328,565
615	6. Приходи од продаје готових производа и услуга на иностраном тржишту	1015						
64	III. ПРИХОДИ ОД ПРЕМИЈА, СУБВЕНЦИЈА, ДОТАЦИЈА, ДОНАЦИЈА И СЛ.	1016	2,250	13,227	3	5,240	10,840	13,227
65	IV. ДРУГИ ПОСЛОВНИ ПРИХОДИ	1017	33,800	30,710	3,790	15,150	24,800	30,710
	РАСХОДИ ИЗ РЕДОВНОГ ПОСЛОВАЊА							
50 до 55, 62 и 63	Б. ПОСЛОВНИ РАСХОДИ (1019 – 1020 – 1021 + 1022 + 1023 + 1024 + 1025 + 1026 + 1027 + 1028 + 1029) ≥ 0	1018	357,923	380,160	73,319	174,630	280,670	380,160
50	I. НАБАВНА ВРЕДНОСТ ПРОДАТЕ РОБЕ	1019						
62	II. ПРИХОДИ ОД АКТИВИРАЊА УЧИНАКА И РОБЕ	1020	0	10,500	0	6,500	10,500	10,500
630	III. ПОВЕЋАЊЕ ВРЕДНОСТИ ЗАЛИХА НЕДОВРШЕНИХ И ГОТОВИХ ПРОИЗВОДА И НЕДОВРШЕНИХ УСЛУГА	1021						
631	IV. СМАЊЕЊЕ ВРЕДНОСТИ ЗАЛИХА НЕДОВРШЕНИХ И ГОТОВИХ ПРОИЗВОДА И НЕДОВРШЕНИХ УСЛУГА	1022						
51 осим 513	V. ТРОШКОВИ МАТЕРИЈАЛА	1023	15,613	34,766	1,857	14,560	25,870	34,766
513	VI. ТРОШКОВИ ГОРИВА И ЕНЕРГИЈЕ	1024	35,600	37,200	6,383	18,000	27,000	37,200
52	VII. ТРОШКОВИ ЗАРАДА, НАКНАДА ЗАРАДА И ОСТАЛИ ЛИЧНИ РАСХОДИ	1025	176,536	189,757	43,921	93,000	143,000	189,757
53	VIII. ТРОШКОВИ ПРОИЗВОДНИХ УСЛУГА	1026	18,665	24,690	2,772	9,000	17,500	24,690
540	IX. ТРОШКОВИ АМОРТИЗАЦИЈЕ	1027	64,000	40,000	9,693	18,000	30,000	40,000
541 до 549	X. ТРОШКОВИ ДУГОРОЧНИХ РЕЗЕРВИСАЊА	1028		0				
55	XI. НЕМАТЕРИЈАЛНИ ТРОШКОВИ	1029	47,509	64,247	8,693	28,570	47,800	64,247
	В. ПОСЛОВНИ ДОБИТАК (1001 – 1018) ≥ 0	1030						
	Г. ПОСЛОВНИ ГУБИТАК (1018 – 1001) ≥ 0	1031	6,701	7,658	5,077	6,440	620	7,658
66	Д. ФИНАНСИЈСКИ ПРИХОДИ (1033 + 1038 + 1039)	1032	2,240	6,500	1,334	3,250	4,750	6,500
66, осим 662, 663 и 664	I. ФИНАНСИЈСКИ ПРИХОДИ ОД ПОВЕЗАНИХ ЛИЦА И ОСТАЛИ ФИНАНСИЈСКИ ПРИХОДИ (1034 + 1035 + 1036 + 1037)	1033						
660	1. Финансијски приходи од матичних и зависних правних лица	1034						
661	2. Финансијски приходи од осталих повезаних правних лица	1035						
665	3. Приходи од учешћа у добитку придружених правних лица и заједничких подухвата	1036						
669	4. Остали финансијски приходи	1037						
662	II. ПРИХОДИ ОД КАМАТА (ОД ТРЕЋИХ ЛИЦА)	1038	2,240	6,500	1,334	3,250	4,750	6,500
663 и 664	III. ПОЗИТИВНЕ КУРСНЕ РАЗЛИКЕ И ПОЗИТИВНИ ЕФЕКТИ ВАЛУТНЕ КЛАУЗУЛЕ (ПРЕМА ТРЕЋИМ ЛИЦИМА)	1039						
56	Ђ. ФИНАНСИЈСКИ РАСХОДИ (1041 + 1046 + 1047)	1040	315	800	350	480	700	800

56, осим 562, 563 и 564	И. ФИНАНСИЈСКИ РАСХОДИ ИЗ ОДНОСА СА ПОВЕЗАНИМ ПРАВНИМ ЛИЦИМА И ОСТАЛИ ФИНАНСИЈСКИ РАСХОДИ (1042 + 1043 + 1044 + 1045)	1041							
560	1. Финансијски расходи из односа са матичним и зависним правним лицима	1042							
561	2. Финансијски расходи из односа са осталим повезаним правним лицима	1043							
565	3. Расходи од учешћа у губитку придружених правних лица и заједничких подухвата	1044							
566 и 569	4. Остали финансијски расходи	1045							
562	II. РАСХОДИ КАМАТА (ПРЕМА ТРЕЋИМ ЛИЦИМА)	1046	315	799	349	479	699	799	
563 и 564	III. НЕГАТИВНЕ КУРСНЕ РАЗЛИКЕ И НЕГАТИВНИ ЕФЕКТИ ВАЛУТНЕ КЛАУЗУЛЕ (ПРЕМА ТРЕЋИМ ЛИЦИМА)	1047	0	1	1	1	1	1	
	Е. ДОБИТАК ИЗ ФИНАНСИРАЊА (1032 – 1040)	1048	1,925	5,700	984	2,770	4,050	5,700	
	Ж. ГУБИТАК ИЗ ФИНАНСИРАЊА (1040 – 1032)	1049							
683 и 685	3. ПРИХОДИ ОД УСКЛАЂИВАЊА ВРЕДНОСТИ ОСТАЛЕ ИМОВИНЕ КОЈА СЕ ИСКАЗУЈЕ ПО ФЕР ВРЕДНОСТИ КРОЗ БИЛАНС УСПЕХА	1050							
583 и 585	И. РАСХОДИ ОД УСКЛАЂИВАЊА ВРЕДНОСТИ ОСТАЛЕ ИМОВИНЕ КОЈА СЕ ИСКАЗУЈЕ ПО ФЕР ВРЕДНОСТИ КРОЗ БИЛАНС УСПЕХА	1051							
67 и 68, осим 683 и 685	Ј. ОСТАЛИ ПРИХОДИ	1052	6,500	13,000	2,104	5,200	9,200	13,000	
57 и 58, осим 583 и 585	К. ОСТАЛИ РАСХОДИ	1053	950	10,800	345	3,500	7,000	10,800	
	Л. ДОБИТАК ИЗ РЕДОВНОГ ПОСЛОВАЊА ПРЕ ОПОРЕЗИВАЊА (1030 – 1031 + 1048 – 1049 + 1050 – 1051 + 1052 – 1053)	1054	774	242	0	0	6,870	242	
	Љ. ГУБИТАК ИЗ РЕДОВНОГ ПОСЛОВАЊА ПРЕ ОПОРЕЗИВАЊА (1031 – 1030 + 1049 – 1048 + 1051 – 1050 + 1053 – 1052)	1055	0	0	2,334	1,970	0	0	
69-59	М. НЕТО ДОБИТАК ПОСЛОВАЊА КОЈЕ СЕ ОБУСТАВЉА, ЕФЕКТИ ПРОМЕНЕ РАЧУНОВОДСТВЕНЕ ПОЛИТИКЕ И ИСПРАВКА ГРЕШАКА ИЗ РАНИЈИХ ПЕРИОДА	1056							
59-69	Н. НЕТО ГУБИТАК ПОСЛОВАЊА КОЈЕ СЕ ОБУСТАВЉА, РАСХОДИ ПРОМЕНЕ РАЧУНОВОДСТВЕНЕ ПОЛИТИКЕ И ИСПРАВКА ГРЕШАКА ИЗ РАНИЈИХ ПЕРИОДА	1057							
	Њ. ДОБИТАК ПРЕ ОПОРЕЗИВАЊА (1054 – 1055 + 1056 – 1057)	1058	774	242	0	0	6,870	242	
	О. ГУБИТАК ПРЕ ОПОРЕЗИВАЊА (1055 – 1054 + 1057 – 1056)	1059	0	0	2,334	1,970	0	0	
	П. ПОРЕЗ НА ДОБИТАК								
721	И. ПОРЕСКИ РАСХОД ПЕРИОДА	1060							
део 722	II. ОДЛОЖЕНИ ПОРЕСКИ РАСХОДИ ПЕРИОДА	1061							
део 722	III. ОДЛОЖЕНИ ПОРЕСКИ ПРИХОДИ ПЕРИОДА	1062							
723	Р. ИСПЛАЋЕНА ЛИЧНА ПРИМАЊА ПОСЛОДАВЦА	1063							
	С. НЕТО ДОБИТАК (1058 – 1059 – 1060 – 1061 + 1062)	1064	774	242	0	0	6,870	242	
	Т. НЕТО ГУБИТАК (1059 – 1058 + 1060 + 1061 – 1062)	1065	0	0	2,334	1,970	0	0	
	И. НЕТО ДОБИТАК КОЈИ ПРИПАДА МАЊИНСКИМ УЛАГАЧИМА	1066							
	II. НЕТО ДОБИТАК КОЈИ ПРИПАДА ВЕЋИНСКОМ ВЛАСНИКУ	1067							
	III. ЗАРАДА ПО АКЦИЈИ								
	1. Основна зарада по акцији	1068							
	2. Умањена (разводњена) зарада по акцији	1069							

ИЗВЕШТАЈ О ТОКОВИМА ГОТОВИНЕ
у периоду од 01.01. до 31.12.2016. године

у хиљадама динара

ПОЗИЦИЈА	АОП	ИЗНОС					
		План 01.01.- 31.12.2016.	Измена Плана 01.01.- 31.12.2016.	План 01.01.- 31.03.2016.	План 01.01.- 30.06.2016.	План 01.01.- 30.09.2016.	План 01.01.- 31.12.2016.
А. ТОКОВИ ГОТОВИНЕ ИЗ ПОСЛОВНИХ АКТИВНОСТИ							
I. Приливи готовине из пословних активности (1 до 3)	3001	262,080	363,160	72,634	167,076	270,118	363,160
1. Продаја и примљени аванси	3002	254,780	321,000	63,356	144,000	237,000	321,000
2. Примљене камате из пословних активности	3003	800	160	40	76	118	160
3. Остали приливи из редовног пословања	3004	6,500	42,000	9,238	23,000	33,000	42,000
II. Одливи готовине из пословних активности (1 до 5)	3005	260,315	368,600	65,564	165,529	267,570	368,600
1. Исплате добављачима и дати аванси	3006	71,335	155,000	24,725	69,000	112,000	155,000
2. Зараде, накнаде зарада и остали лични расходи	3007	171,000	178,000	29,550	77,000	128,000	178,000
3. Плаћене камате	3008	380	60	1	10	40	60
4. Порез на добитак	3009	100	40	9	19	30	40
5. Одливи по основу осталих јавних прихода	3010	17,500	35,500	11,279	19,500	27,500	35,500
III. Нето прилив готовине из пословних активности (I-II)	3011	1,765		7,070	1,547	2,548	
IV. Нето одлив готовине из пословних активности (II-I)	3012	0	5,440				5,440
Б. ТОКОВИ ГОТОВИНЕ ИЗ АКТИВНОСТИ ИНВЕСТИРАЊА							
I. Приливи готовине из активности инвестирања (1 до 5)	3013	37,000	37,000	771	10,000	28,000	37,000
1. Продаја акција и удела (нето приливи)	3014						
2. Продаја нематеријалне имовине, некретнина, постројења, опреме и биолошких средстава	3015						
3. Остали финансијски пласмани (нето приливи)	3016	37,000	37,000	771	10,000	28,000	37,000
4. Примљене камате из активности инвестирања	3017						
5. Примљене дивиденде	3018						
II. Одливи готовине из активности инвестирања (1 до 3)	3019	44,000	45,000	7,791	17,500	37,000	45,000
1. Куповина акција и удела (нето одливи)	3020						
2. Куповина нематеријалне имовине, некретнина, постројења, опреме и биолошких средстава	3021	44,000	45,000	7,791	17,500	37,000	45,000
3. Остали финансијски пласмани (нето одливи)	3022						
III. Нето прилив готовине из активности инвестирања (I-II)	3023						
IV. Нето одлив готовине из активности инвестирања (II-I)	3024	7,000	8,000	7,020	7,500	9,000	8,000
В. ТОКОВИ ГОТОВИНЕ ИЗ АКТИВНОСТИ ФИНАНСИРАЊА							
I. Приливи готовине из активности финансирања (1 до 5)	3025	6,000	10,000	0	5,000	7,500	10,000
1. Увећање основног капитала	3026						
2. Дугорочни кредити (нето приливи)	3027						
3. Краткорочни кредити (нето приливи)	3028						
4. Остале дугорочне обавезе	3029						
5. Остале краткорочне обавезе	3030	6,000	10,000	0	5,000	7,500	10,000
II. Одливи готовине из активности финансирања (1 до 6)	3031	0	16,500	0	5,000	13,500	16,500
1. Откуп сопствених акција и удела	3032						
2. Дугорочни кредити (одливи)	3033						
3. Краткорочни кредити (одливи)	3034						
4. Остале обавезе (одливи)	3035	0	16,500	0	5,000	13,500	16,500
5. Финансијски лизинг	3036						
6. Исплаћене дивиденде	3037						
III. Нето прилив готовине из активности финансирања (I-II)	3038	6,000					
IV. Нето одлив готовине из активности финансирања (II-I)	3039		6,500	0	0	6,000	6,500
Г. СВЕГА ПРИЛИВ ГОТОВИНЕ (3001 + 3013 + 3025)	3040	305,080	410,160	73,405	182,076	305,618	410,160
Д. СВЕГА ОДЛИВ ГОТОВИНЕ (3005 + 3019 + 3031)	3041	304,315	430,100	73,355	188,029	318,070	430,100
Ђ. НЕТО ПРИЛИВ ГОТОВИНЕ (3040 – 3041)	3042	765		50			
Е. НЕТО ОДЛИВ ГОТОВИНЕ (3041 – 3040)	3043	0	19,940		5,953	12,452	19,940
З. ГОТОВИНА НА ПОЧЕТКУ ОБРАЧУНСКОГ ПЕРИОДА	3044	19,235	45,913	45,913	45,913	45,913	45,913
Ж. ПОЗИТИВНЕ КУРСНЕ РАЗЛИКЕ ПО ОСНОВУ ПРЕРАЧУНА ГОТОВИНЕ	3045						
И. НЕГАТИВНЕ КУРСНЕ РАЗЛИКЕ ПО ОСНОВУ ПРЕРАЧУНА ГОТОВИНЕ	3046						
Ј. ГОТОВИНА НА КРАЈУ ОБРАЧУНСКОГ ПЕРИОДА (3042 – 3043 + 3044 + 3045 – 3046)	3047	20,000	25,973	45,963	39,960	33,461	25,973



На основу члана 15. и члана 40. Статута, а у вези са чланом 61. став 1. Закона о јавним предузећима („Службени гласник РС“, бр. 15/2016 и 15/2016), директор Јавног предузећа за комуналну инфраструктуру и услуге „Кикинда“, Данило Фурунџић предлаже

ПРОГРАМ КОРИШЋЕЊА СРЕДСТАВА СУБВЕНЦИЈЕ ИЗ БУЏЕТА ГРАДА КИКИНДЕ ЗА 2016. ГОДИНУ

Кикинда, јун 2016. године

I. ПРЕДМЕТ ПРОГРАМА

Програмом коришћења средстава субвенције из буџета града Кикинде утврђују се намена и начин коришћења средстава субвенције, планираних у буџету града Кикинде за 2016. годину.

II. НАМЕНА СРЕДСТАВА СУБВЕНЦИЈЕ

Овим програмом планирана средства субвенције у укупном износу од 49,800,000 динара распоређују се за следеће намене:

1. Субвенционисање потрошње воде и канализације социјално угрожених категорија становништва 800,000 динара

У складу са Одлукама о измени и допуни одлуке о јавном водоводу и канализацији („Службени лист општине Кикинда“ број 10/2015), социјално угрожене категорије становништва на територији града Кикинде, као угрожени потрошачи, имају право на умањење месечне накнаде за 4м³ утрошене и испуштене воде по члану породичног домаћинства.¹ Јавно предузеће за комуналну инфраструктуру и услуге „Кикинда“ сноси 70% насталих трошкова финансирања субвенционисаних категорија корисника, а остатак град Кикинда средствима из буџета.

2. Социјалне сахране 450,000 динара

У складу са чланом 14. Закона о сахрањивању и гробљу, сахрањивање умрлог лица дужни су да обезбеде његови сродници, односно лица која би према важећим прописима била обавезна да га издржавају, односно да се о њему старају или друга физичка и правна лица која преузму обавезу да обезбеде сахрањивање, односно која су дужна да се о томе старају. Према члану 15. поменутог закона, ако не постоје лица која су дужна да обезбеде сахрањивање, трошкове сахрањивања сноси општина/град на чијој је територији умрли имао последње пребивалиште, а ако се не може утврдити последње пребивалиште умрлог, трошкове сноси општина/град на чијој је територији умрло сахрањено лице, односно на чијој су територији нађени посмртни остаци умрлог. С обзиром да Јавно предузеће за комуналну инфраструктуру и услуге „Кикинда“ пружа услуге сахрањивања, а имајући у виду претходно поменуто, буџетом града Кикинде предвиђају се одређена средства за социјалне сахране.

3. Надокнада за пружене зоохигијенске услуге 1,550,000 динара

Јавно предузеће за комуналну инфраструктуру и услуге „Кикинда“ је једино предузеће на територији северног Баната, регистровано за збрињавање напуштених паса и мачака луталица. Имајући то у виду, а због потребе одржавања јавних површина, односно хватања напуштених паса и мачака на територији града Кикинде, до расписивања тендера за пружање зоохигијенских услуга од стране Оснивача, исте је пружало Јавно предузеће за комуналну инфраструктуру и услуге „Кикинда“. Из тог разлога неопходно је предвидети одређена средства из градског буџета на име надокнаде за пружене услуге.²

¹ Субвенционисање потрошње воде и канализације за социјално угрожене категорије становништва на територији града Кикинде, врши се на основу поднете одговарајуће документације од стране сваког корисника наведених услуга понаособ

² Надокнада за пружене услуге одељења зоохигијене односи се на период од 01.01. до 22.04. 2016. године

4. Улагања у основну комуналну делатност.....37,000,000 динара

- област водоснабдевања.....28,370,000 динара
- област употребљених вода.....8,630,000 динара

У оквиру улагања у основну комуналну делатност (област водоснабдевања) опредељена средства из буџета града Кикинде у 2016. години користиће се за следеће намене:

1. набавке за побољшање рада водовода на извориштима
2. набавке за унапређење рада бунарских постројења
3. набавке алата за комуналну делатност водоснабдевања
4. набавке материјала за побољшање квалитета мерних места
5. улагања у циљу унапређења квалитета мерења и наплате воде
6. улагања у циљу унапређења мреже и прикључака
7. израда студија за унапређење система водоснабдевања
8. ревизија постојећих инвестиционих пројеката водоснабдевања

У оквиру улагања у основну комуналну делатност (област употребљених вода) опредељена средства из буџета града Кикинде у 2016. години користиће се за следеће намене:

1. улагања у циљу побољшања рада канализационог система
2. улагања у побољшање опреме у постројењу за канализацију
3. набавка машина и алата за потребе интервенција на канализационој мрежи
4. набавка остале опреме за унапређење основне комуналне делатности (област употребљених вода)
5. улагања у циљу унапређења рада интерне лабораторије
6. улагања у циљу унапређења наплате
7. израда студија за унапређење система канализације
8. израда студија унапређења санитарне заштите и заштите животне средине
9. увођење процедура и стандарда у циљу заштите животне средине и унапређења пословања
10. израда инвестиционих препорука, санација и унапређења ППОВ-а
11. ревизија постојећих инвестиционих пројеката канализационог система

5. Одржавање путних прелаза на локалним и некатегорисаним путевима)..... 10,000,000 динара

Јавно предузеће за комуналну инфраструктуру и услуге „Кикинда“, као управљач јавних путева, има уговорну обавезу према предузећу „Инфраструктура железнице Србије“ а.д. и то по основу одржавања путних прелаза на локалним и некатегорисаним путевима. Имајући у виду да у овом моменту приходи на које Јавно предузеће за комуналну инфраструктуру и услуге „Кикинда“ има право као управљач јавних путева, нису довољни за покриће обавеза по уговору, као и да се значајна средства за одржавање путне инфраструктуре налазе у буџету града Кикинде, обавезу за претходну и текућу годину по датом уговору преузеће град Кикинда.

III. ФИНАНСИЈСКЕ ПОЗИЦИЈЕ СРЕДСТАВА СУБВЕНЦИЈЕ

Предузеће буџетска средства под редним бројевима 1, 2 и 3 приказује на страни прихода у билансу успеха предузећа, као и део средстава субвенције под редним бројем 4 који се користи за улагања и набавке у циљу редовног одржавања, неопходног за несметано одвијање процеса рада. Други део средстава субвенције за инвестициона улагања и набавку опреме у оквиру основне комуналне делатности приказан је делу инвестиција. Буџетска средства опредељена за ставку под редним бројем 5 приказују се само у оквиру Извештаја о токовима готовине који је саставни део Прве измене и допуне програма пословања предузећа за 2016. годину.

IV. ПРЕНОС СРЕДСТАВА ИЗ БУЏЕТА ГРАДА КИКИНДЕ

Исплата средстава субвенције из буџета града Кикинде вршиће се на основу поднетог захтева Оснивачу и одговарајуће књиговодствене и друге документације.

У Кикинди, 07.06.2016. године



Јавно предузеће за комуналну инфраструктуру и услуге „Кикинда“

директор, Данило Фурунџић

ЈАВНО ПРЕДУЗЕЋЕ ЗА КОМУНАЛНУ ИНФРАСТРУКТУРУ И УСЛУГЕ „К И К И Н ДА“
Иђошки пут бр.4
-Надзорни одбор -
Датум: 07.06.2016. године
Број: 2462-2

ИЗВОД ИЗ ЗАПИСНИКА

Са 22. седнице Надзорног одбора ЈП за комуналну инфраструктуру и услуге "Кикинда"
Кикинда која је одржана 07.06.2016. године.

2.ТАЧКА- Усвајање прве измене и допуне Програма пословања Јавног предузећа за комуналну инфраструктуру и услуге Кикинда за 2016. годину.

На основу члана 42 Оснивачког акта Јавног предузећа за комуналну инфраструктуру и услуге
Надзорни одбор једногласно донео је следећу :

ОДЛУКУ

Усваја се прва измена и допуна Програма пословања Јавног предузећа за комуналну инфраструктуру и услуге Кикинда за 2016. Годину.

Непотребно изостављено

Председник Надзорног одбора
Снежана Ковачевић



S. Kovacevic