



Република Србија
Аутономна Покрајина Војводина
ОПШТИНА КИКИНДА

ОПЕРАТИВНИ ПЛАН РАДА ЗИМСКЕ СЛУЖБЕ

15.11.2015.

| | |
|---|----|
| 1. Уводне напомене | 3 |
| 1.1. Утицај снега и леда на одвијање саобраћаја | 4 |
| 1.2. Зимски услови вожње | 4 |
| 1.3. Чишћење саобраћаја од снега | 5 |
| 1.4. Компоненте превентивне стратегије | 6 |
| 2. Приоритети зимског одржавања путева | 7 |
| 2.1. Стандарди и контрола проходности путева..... | 7 |
| 2.2. Ниво услуге | 7 |
| 2.3. Класификација путева и улица..... | 7 |
| 2.4. Механизација и опрема | 13 |
| 3. Организација Зимске службе | 15 |
| 3.1. Израда плана Зимске службе | 15 |
| 3.2. Степен приправности | 16 |
| 3.3. Ванредно стање | 18 |
| 3.4. Деловање на основу информација..... | 18 |
| 3.5. Могући сценарио | 19 |
| 3.6. Обавезе предузећа за одржавање путева у зимским условима | 20 |
| 3.7. Кадровска структура..... | 21 |
| 3.8. Предвиђене количине путне соли , камене ризле и песка | 21 |
| 3.9. Кадрови..... | 22 |
| 3.10. Дужност и одговорност руководиоца Зимске службе | 24 |
| 3.11. Контрола радова | 24 |
| 3.12. Основна документација | 24 |
| 3.13. Саобраћајна сигнализација | 24 |
| 3.14. Локација за постављање снегобрана | 24 |
| 4. Односи са јавношћу | 28 |
| 4.2. Обавештења о стању на путевима..... | 29 |
| 5. Прилози | 30 |

1. УВОДНЕ НАПОМЕНЕ

Оперативни план рада Зимске службе састављен је на основу претпоставке да ће зима текуће године имати просечне климатске карактеристике у климатској зони општине Кикинда, односно да ће средња зимска температура имати просечне вредности. План предвиђа организацију људства, механизације, набавку индустријске соли, камене ситнежи и песка, као и опсег, динамику и руковођење техничким и људским капацитетима, што је прописано и законима.

У Законом о јавним путевима („Сл. Гласник Републике Србије“ бр. 101/2005, 123/2007, 101/2011 и 93/2012) одређен је правни положај јавних путева, извор и начин финансирања, заштита и одржавања јавних путева.

1. Општина Кикинда, својом Одлуком („Сл. лист општине Кикинда“ бр. 14 од 29.05.2015. године) поверава ЈАВНОМ ПРЕДУЗЕЋУ ЗА КОМУНАЛНУ ИНФРАСТРУКТУРУ И УСЛУГЕ „КИКИНДА“, управљање јавним и некатегорисаним путевима, које у складу са законом организује послове одржавања, заштите, коришћења и развоја путева.
2. Овим планом одржавања путева I и II реда предвиђени су радови и активности у зимском периоду неопходни за обезбеђење проходности и безбедности саобраћаја. Те активности спроводи предузеће које да најповољнију понуду у оквиру планиране и организоване јавне набавке коју спроводи општина Кикинда и са којим закључује уговор.
3. Овим планом утврђује се и начин прикупљања, обраде и достављања информација јавности о стању на путевима.

Одржавање путева у зимском периоду дефинисано је законима и правилницима:

- Закон о јавним путевима („Службени гласник Републике Србије“ бр. 101/2005, 123/2007, 101/2011 и 93/2012) Закон о безбедности саобраћаја на путевима, („Службени гласник Републике Србије“ бр. 41/2009, 53/2010 и 101/2011.)
- Закон о заштити животне средине („Службени гласник Републике Србије“ бр. 135/2004, 36/2009, 36/2009 - др. закон, 72/2009 - др. закон і 43/2011 – одлука УС),
- Правилник о одржавању магистралних и регионалних путева („Службени гласник Републике Србије“ бр. 2/1993.)
- Правилник о подели моторних и прикључних возила и техничким условима за возила у саобраћају на путевима. („Службени гласник Републике Србије“ бр. 41/09 и 53/10)
- Одлука о категоризацији улица, општинских и некатегорисаних путева на територији општине Кикинда („Сл. лист општине Кикинда“ бр.14 од 15.06.2011. год. и „Сл. лист општине Кикинда“ бр.14 од 29.05.2015. год.).

ТРАЈАЊЕ РАДА ЗИМСКЕ СЛУЖБЕ

Званични почетак рада Зимске службе је 15. новембар 2015. године, а завршетак 31. март 2016. године. До појаве снежних падавина долази пре 15. новембра и у нижим пределима, тако да се предузећа из искуства припреме да интервенишу увек када се за то укаже потреба.

Друштво и економија зависе од услова коришћења путева у свим временским приликама, због чега је све захвате у вези са Зимском службом потребно испланирати правовремено. Када транспортни систем не функционише или ради са смањеним капацитетом, пре свега због снега, леда, поледице, града или других временских прилика - индустрија, привреда, трговина и безбедност су угрожени. Законом о безбедности саобраћаја и Законом о јавним путевима прописано је да се саобраћај на путевима несметано и безбедно одвија током свих годишњих доба.

Зимско одржавање путева све више добија на значају, поготово када се имају у виду потребе привреде и захтеви возача за проходним путевима и у најнеповољнијим временским условима.

Правилником о одржавању државних и општинских путева предвиђени су радови и активности у зимском периоду неопходни за обезбеђење проходности и безбедности саобраћаја на путевима.

Те активности спроводи предузеће са којим општина Кикинда има закључен уговор.

За успешно спровођење свих активности, обезбеђења проходности и безбедног одвијања саобраћаја обавезно је благовремено сачинити План рада зимске службе.

Оперативним планом одржавања мреже општинских путева у зимском периоду прецизно је описан рад свих учесника у Зимској служби.

Оперативни план одржавања путева у зимском периоду, који саставља ЈАВНО ПРЕДУЗЕЋЕ ЗА КОМУНАЛНУ ИНФРАСТРУКТУРУ И УСЛУГЕ „КИКИНДА“, као управљач, је оквир за формирање детаљног плана предузећа са прецизним распоредом материјала, опреме, механизације и особља у путној бази и седишту предузећа.

Обавеза предузећа са којим општина Кикинда склопи уговор је да до 15. новембра 2015. године оспособи предвиђен број машина, обезбеди резервне делове, акумулаторе, моторно уље, гориво, антифриз, светлосну саобраћајну сигнализацију за возила и грађевинску механизацију.

Одржавање путева у зимском периоду, спречавање поледице и уклањање снега је скуп и одговоран посао који подразумева ангажовање великих ресурса: материјала, радне снаге, специјализоване опреме, грађевинске механизације и смештајних капацитета.

Рационално понашање управљача путевима, извођача радова као и државних органа је неопходно, јер издаци могу бити велики и када нема интезивних снежних падавина или поледице, пошто се обезбеђује повремено дежурство особља и механизације.

Да би путеви били проходни и саобраћај се безбедно одвијао, потребно је обезбедити благовремену набавку, дистрибуцију и лагеровање основних материјала за посипање по путевима. Индустијска со набавља се у складу са реалним потребама утврђеним на основу искустава. Због рационализације потрошње, со се меша са одговарајућом фракцијом каменог дробљеног материјала а њен проценат удела утврђује се на основу приоритетне деонице пута у датим зимским условима. Због неповољног утицаја на животну средину, потрошњу соли је неопходно смањити, водећи истовремено рачуна и о стању безбедности у саобраћају.

1.1 УТИЦАЈ СНЕГА И ЛЕДА НА ОДВИЈАЊЕ САОБРАЋАЈА

У зимским условима саобраћај на путу отежан је из више разлога а мере предострожности за возаче су обавезне, јер постоји повећана опасност за саобраћајне незгоде и несреће:

- Смањена видљивост у зимским условима (Дуге ноћи, магла, временске непогоде...), може се побољшати различитим мерама и постављањем одговарајуће светлосне сигнализације.

- Присуство снега и поледице на коловозу, чине коловоз клизавим, непогодним за вођњу и отежавају оријентацију, због чега је неопходна примена зимске опреме. По саобраћајницама које нису оспособљене да при неповољним временским условима (Мржњењу и отапању) омогуће саобраћај тешким возилима, примењује се ограничење или забрана



саобраћаја, како би се избегле повреде и несрећни случајеви који се догађају у зимским условима.

1.2 ЗИМСКИ УСЛОВИ ВОЖЊЕ

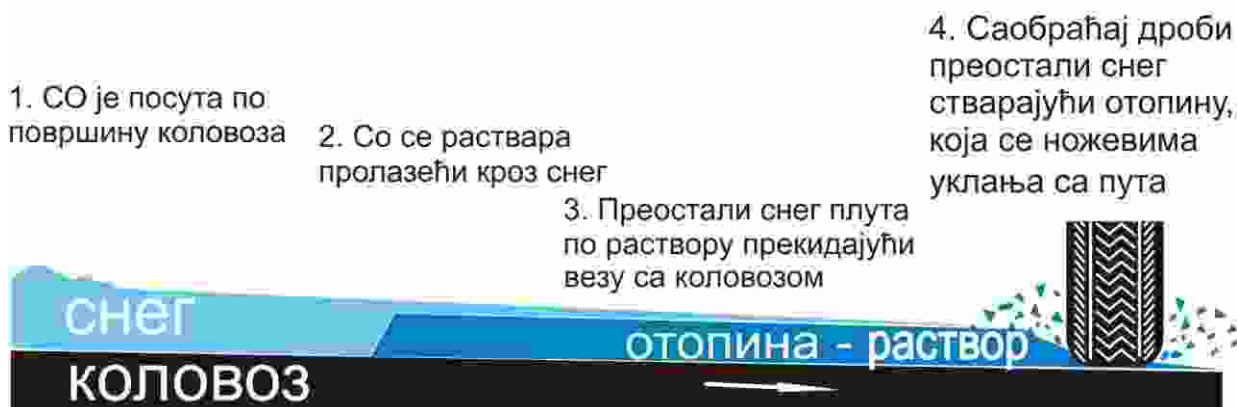
За сигурност вожње у зимским условима изузетно је важан коефицијент трења као мера храпавости путног покривача. Коловоз може да буде клизав услед снега и леда. Снежна глаткоћа настаје када се снег услед саобраћајног оптерећења сабије, потом искристализује и углача на температури око нуле. Глаткоћа услед леда настаје када после дужег мрза на охлађену коловозну површину падне киша или се на површини кондензује водена пара, роса или измаглица или при смрзавању воде од отопљеног снега. У зимским условима вожње, коефицијент трења због снега и леда има најмању величину.

Величина коефицијента зависи од врсте и стања застора, материјала и конструкције пнеуматика, брзине вожње, температуре застора и пнеуматика итд.

Истраживања су показала да се најопаснији распон температура налази између +1 °C и -2 °C. Ако се, на пример, способност пријањања гума при температури од +20 °C рачуна са 100, онда она у критичном распону опада на 20, да би при даљем паду температуре на -20 °C постигла око 50 одсто своје првобитне вредности.

1.3 ЧИШЋЕЊЕ САОБРАЋАЈНИЦА ОД СНЕГА

Улога соли при отклањању снега и леда са коловоза



Одржавање саобраћајница у зимским условима је специфично и захтева флексибилност у организацији, специјална и наменска средства за рад, опрему, обученост људства и мобилност при отклањању насталих сметњи за безбедно одвијање саобраћаја.

При најмањим снежним падавинама (Неколико центиметара) топљење се може постићи веома лако, ако се обави претходно сољење или разастирање соли, пре или у току падања снега. Топљење ће бити олакшано уколико је саобраћај фреквентнији а температура блага. Ако су слојеви снега дебљи или снежне падавине дуготрајније, директно топљење је немогуће.

Будући да је реакција изазвана топљењем ендотермичка (Апсорбује топлину како би могла да делује), завршиће се увек заустављњем процеса при смањењу температуре слоја.

Растресање које изазивају средства за отапање спречавају збијање снега. Ако су снежне падавине у току а количина снега на коловозу знатна, потребно је извршити његово уклањање са коловоза и одмах потом посути со. Уколико су снежне падавине тек почеле, потребно је урадити посипање

отопљивача што је пре могуће. На тај начин се ствара танак заштитни слој у распршеном стању који спречава да снег који потом падне пријања за коловоз. Ако су снежне падавине дуготрајне,

дебљина снега на коловозу може се чишћењем свести на 2 до 3 центиметра, при чему је потребно обезбедити да слој који остаје буде довољно мекан. Уколико то није могуће извести, треба поновити посипање. По престанку снежних падавина приступа се потпуном уклањању снега до површине коловоза коришћењем уређаја који је снабдевен ножем за стругање. Приликом уклањања снега са коловоза потребно је обратити пажњу на „ЛЕЖЕЋЕ ПОЛИЦАЈЦЕ“ како не би дошло до њиховог оштећења.

Битан сегмент почетне оперативне фазе је сакупљање и анализа информација. Да би се донела исправна одлука, неопходне су тачне и свеобухватне информације. Уколико постоји више информација – већа је поузданост а самим тим и већа је и вероватноћа да ће се донети правовремена и правилна одлука.

1.4 КОМПОНЕНТЕ ПРЕВЕНТИВНЕ СТРАТЕГИЈЕ

| ОПЕРАЦИЈЕ | АЛАТИ | ПРОМЕНЉИВЕ ОДЛУЧИВАЊА |
|--|---|---|
| Почетак снежних падавина | Материјал и опрема | Услови |
| <ul style="list-style-type: none"> Сакупљање информација, праћење стања, анализе | <ul style="list-style-type: none"> Путна со | <ul style="list-style-type: none"> Ветар |
| <ul style="list-style-type: none"> Одлука | <ul style="list-style-type: none"> Плугови-ножеви и посипачи | <ul style="list-style-type: none"> Температура површине коловоза |
| <ul style="list-style-type: none"> Акција (Примена путне соли; чишћење; не ради ништа) | <ul style="list-style-type: none"> Абразиви | <ul style="list-style-type: none"> Релативна влажност ваздуха |
| <ul style="list-style-type: none"> Почетна операција | | <ul style="list-style-type: none"> Промена фреквенције саобраћаја (Саобраћајни шпиц) Мешовите падавине Невреме унутар снежних падавина Нагла промена временских услова Развој утабаног снега или његово везивање за коловоз Расположиво особље и опрема |
| Операције у току снежних падавина | Временске и путне информације | Ниво услуге |
| <ul style="list-style-type: none"> Праћење путних и временских услова | <ul style="list-style-type: none"> Временска прогноза | <ul style="list-style-type: none"> Услови на путу после снежних падавина |
| <ul style="list-style-type: none"> Процена долазећих информација и података | <ul style="list-style-type: none"> Текући временски услови | <ul style="list-style-type: none"> Временски оквир унутар кога треба постићи услове на путу предвиђене за крај снежних падавина |
| <ul style="list-style-type: none"> Акције (Координација са чишћењем снега је веома битна) | <ul style="list-style-type: none"> Клима на путу | <ul style="list-style-type: none"> Прихватљиви међу услови током постизања услова предвиђених за крај снежних падавина |
| | <ul style="list-style-type: none"> Подаци у реалном времену | <ul style="list-style-type: none"> Учесталост операција зимског одржавања у вези контроле снега и леда |
| | <ul style="list-style-type: none"> Саобраћајни услови | |
| | <ul style="list-style-type: none"> Патроле на терену | |
| Евалуација догађаја | Персонал | Очекивања јавности |
| <ul style="list-style-type: none"> Научена лекција из успешних и неуспешних потеза | <ul style="list-style-type: none"> Мора да буде утрениран за доношење превентивних одлука и акција | <ul style="list-style-type: none"> Прелазни и крајњи услови на путу након завршетка снежних падавина на које је јавност већ навикла |
| <ul style="list-style-type: none"> Побољшања у операцијама и опреми која су идентификована након завршетка снежних падавина кроз евалуацију праксе и ефикасност примењеног третмана | | |

Вагање - доношење одлуке

После анализе свих горе поменутих података, треба да се добије прилично добра слика онога што следи: тип, количина падавина и у ком тренутку од почетка падавина се очекује да се оне понове:

- Очекиван тренд температуре ваздуха и температуре површине коловоза;
- Да ли ће бити ветра и уколико га буде, којом брзином и у ком правцу ће дувати;
- Очекивани интензитет саобраћаја на врхунцу снежних падавина;
- Који услови долазе након завршетка снежних падавина.

2. ПРИОРИТЕТИ ЗИМСКОГ ОДРЖАВАЊА ПУТЕВА

Поред жеље стручњака да се обезбеди највиши ниво услуге свим елементима система за време снежних падавина, расположива финансијска средства у буџету то не дозвољавају. Због тога се прописују услови за расподелу и количину средстава за борбу против снега и леда.

Зимску службу није могуће организовати тако да се на свим улицама и путевима као и путним правцима делује истовремено. Зато је овим Планом рада утврђен редослед и приоритет одвијања радова Зимске службе, као и време потребно за њихово извршење.

2.1 СТАНДАРДИ ЗА КОНТРОЛУ ПРОХОДНОСТИ ПУТА

| Класа приоритета | Минимална ширина чистине коловоза | У оквиру времена након престанка падавина или настанка леда | Пуна ширина коловоза мора да буде проходна након престанка падавина у року |
|------------------|-----------------------------------|---|--|
| I ПРИОРИТЕТ | ½ ширине | 4 часа | 8 часова |
| II ПРИОРИТЕТ | ½ ширине | 8 часова | 16 часова |
| III ПРИОРИТЕТ | ½ ширине | 24 часа | 48 часа |

2.2 НИВО УСЛУГЕ

УТВРЂИВАЊЕ ПРИОРИТЕТА РАДОВА

Било би идеално када би се обезбедила стална услуга и тренутна интервенција на путевима али такав систем је економски неприхватљив. Потребно је, према томе, да се Зимској служби при интервенцијама у том периоду обезбеде различити нивои услуге и променљив степен ефикасности од деонице до деонице а у зависности од интензитета саобраћаја, дужине трајања и величине сметњи на коловозима проузрокованих снегом и поледицом. Могуће је одредити минималан ниво услуге Зимске службе за сваку деоницу изложену приближно истом саобраћајном оптерећењу и одређеним климатским условима.

Да би се трошкови зимског одржавања свели на најмању могућу меру, искуство је показало да је потребно утврдити приоритете радова и нивое услуга у отклањању снега и спречавању поледице по путним правцима.

1. Класификација путева и улица
2. Најнижи дозвољени ниво услуге

2.3 КЛАСИФИКАЦИЈА ПУТЕВА И УЛИЦА

Мрежа путева и улица се у зависности од обима саобраћаја и значаја пута у систему комуникација дели на одређене класе и разреде а све према списку категорисаних општинских путева на територији општине Кикинда објављених у “Службеном листу општине Кикинда” бр. 14 од 15. јуна 2011. године.

- 1. Највиши приоритет (Улице I реда),** са гледишта зимског одржавања, резервисан је за саобраћајнице које морају бити проходне и пружати одговарајући ниво услуге без обзира на напоре и средства који су за то потребни. **I приоритету** припадају путни правци који повезују сеоске Месне заједнице са градом, градске саобраћајнице, прстен око града, приступни пут болници и аутобуској станици, ватрогасним и полицијским станицама, комуналним службама и центрима за снабдевање грађана основном животним намирницама и друге саобраћајнице дефинисане одлуком Штаба зимске службе.

I ПРИОРИТЕТ, ОПШТИНСКИ ПУТЕВИ ПРВОГ РЕДА (ОП I)

| | |
|--|----------------|
| ОП I - 1 Кикинда - Б. В. Село | 8,4 km |
| ОП I - 2 Деоница Наково – Б. В. Село – Н. Козарци – Руско Село – раскрсница ОП-3 | 14,8 km |
| ОП I - 3 Деоница Кикинда – Б. Топола ДП I Б-13 | 20,7 km |
| ОП I - 4 Башаид - Бикач | 2,0 km |
| УКУПНО | 45,9 km |

I ПРИОРИТЕТ, УЛИЦЕ I РЕДА – НАСЕЉЕНО МЕСТО КИКИНДА

| | | |
|-----|---|----------------|
| 1. | Улица Светосавска од ДП IБ-13 до Ђоке Радака | 1,5 km |
| 2. | Улица краља Петра I од Чанадске до Николе Тесле | 1,0 km |
| 3. | Улица Семлачка од Краља Петра I до Дистричке | 1,6 km |
| 4. | Улица Чанадска од Краља Петра I до Стевана Сремца | 1,6 km |
| 5. | Улица Војводе Путника | 1,9 km |
| 6. | Улица Војводе Мишића | 1,1 km |
| 7. | Улица Браће Татића од Милоша Великог до Иве Лоле Рибара | 0,5 km |
| 8. | Улица Генерала Драпшина од Милоша Великог до Чанадске | 0,6 km |
| 9. | Улица Ђуре Јакшића од Милоша Великог до Ослобођења и унутрашњи пут кроз Општу болницу Кикинда | 1,3 km |
| 10. | Улица Јове Јовановића Змаја од Милоша Великог до Башаидског друма | 1,7 km |
| 11. | Улица Жарка Зрењанина | 1,6 km |
| 12. | Улица Иве Лоле Рибара од Светосавске до Стевана Синђелића | 1,0 km |
| 13. | Улица Вука Караџића од Светосавске до Стевана Синђелића | 1,2 km |
| 14. | Улица Ђоке Радака од Светосавске до Војводе Мишића | 0,4 km |
| 15. | Улица Милоша Великог | 1,2 km |
| 16. | Улица Димитрија Туцовића | 1,3 km |
| 17. | Улица Саве Текелије од Генерала Драпшина до Ђуре Јакшића | 0,3 km |
| 18. | Улица Николе Пашића | 1,0 km |
| 19. | Улица Карађорђева | 1,1 km |
| 20. | Улица Браће Богарошки од Карађорђево до Чанадске | 0,5 km |
| 21. | Улица Моравска од Војводе Мишића до Светосавске | 0,3 km |
| 22. | Улица Партизанска од Синђелићеве до Светосавске | 1,0 km |
| 23. | Улица Стевана Синђелића од Милоша Великог до Партизанске | 2,1 km |
| 24. | Улица Стевана Сремца од Чанадске до Милоша Великог | 1,0 km |
| 25. | Улица Браће Арсенов од Стевана Сремца до ОП-I | 0,7 km |
| | УКУПНО: | 27.5 km |

І ПРИОРИТЕТ, УЛИЦЕ І РЕДА - САОБРАЋАЈНИЦЕ – КРОЗ СЕОСКЕ МЗ

| | | |
|---------------|--|----------------|
| 1. | Улица Здравка Челара ОП I - 2 Наково | 1,0 km |
| 2. | Улица Омладинска, Здравка Челара и Симе Шолаје ОП I - 2 Банатско Велико Село | 3,2 km |
| 3. | Улица Краља Петра I ОП I - 2 Нови Козарци | 2,6 km |
| 4. | Улица Братства и јединства ОП I - 2 Руско Село | 3,0 km |
| 5. | Улица Кикиндска, Башайдска и Вука Караџића ОП I - 3 Банатска Топола | 3,4 km |
| УКУПНО | | 12,7 km |

Стандарди за неопходно увођење механизације и људства

Спремност особља Зимске службе да дејствује непрекидно 24 часа на остварењу прописаних услова за безбедну вожњу.

Рок за разастирање средстава за отопљење је од 80 до 110 минута.

- Поледица се мора држати под сталном контролом целом дужином путног правца уз спречавање стварања сметова на отвореним путним правцима;

Кад је температура површине коловоза виша од -8°C ($T \geq -8^{\circ}\text{C}$)

Саобраћајна трака:

- Не сме да има снежни покривач дебљине веће од 5 центиметара у растреситом стању током снежних падавина и мора бити очишћена од снега и леда у року од 4 сата након престанка падавина;
- Мора бити очишћена од леда у року од 2 сата након престанка кише која је изазвала стварање леда;
- Мора бити без снега и леда при нормалним временским условима (без падавина) током периода који не обухвата претходно наведене изузетке.

Стабилизвана банкина:

- Мора бити очишћена од снега и леда најмање на половини своје ширине и то на делу уз саобраћајну траку, док на преосталој ширини мора бити равна и без растреситог снега, у року од 4 сата након престанка снежних падавина;
- Мора бити очишћена од леда најмање на половини своје ширине, и то на делу уз саобраћајну траку у року од 2 сата након престанка кише која је изазвала стварање леда;
- Мора бити без снега и леда најмање на половини своје ширине и то на делу уз саобраћајну траку, док на преосталој ширини мора бити равна и без растреситог снега при нормалним временским условима (без падавина) током периода који не обухвата претходно наведене изузетке.

Површине за аутобуске станице:

- морају бити очишћене од растреситог снега, равне и имати задовољавајуће трење у року од 4 сата након престанка снежних падавина;
- морају имати задовољавајуће трење у року од 4 сата након престанка кише која је изазвала стварање леда;
- морају бити очишћене од растреситог снега, равне и имати задовољавајуће трење при нормалним временским условима (без падавина) током периода који не обухвата претходно наведене изузетке.

Кад је температура површине коловоза нижа од -8°C ($T \leq -8^{\circ}\text{C}$)

Саобраћајна трака:

- Не сме да има снежни покривач дебљине веће од 5 центиметара у растреситом стању током снежних падавина, и мора бити очишћена од растреситог снега, равна и имати задовољавајуће трење у року од 4 сата након престанка падавина;
- Мора да има задовољавајуће трење у року од 2 сата након престанка кише која је изазвала стварање леда;
- Мора бити без снега и леда при нормалним временским условима (без падавина) током периода који не обухвата претходно наведене изузетке;
- Када се коловозна површина поново загреје на температури вишој од -8°C , коловозне траке морају бити очишћене од снега и леда у року од 24 сата.

Стабилизована банкина:

- Мора бити очишћена од растреситог снега, равна и имати задовољавајуће трење у року од 4 сата након престанка снежних падавина;
- Мора имати задовољавајуће трење у року од 4 сата након престанка кише која је изазвала стварање леда;
- Мора бити очишћена од растреситог снега, равна и имати задовољавајуће трење при нормалним временским условима (без падавина) током периода који не обухвата претходно наведене изузетке;
- Када се коловозна површина поново загреје на температури изнад -8°C , стабилизована банкина мора бити без снега и леда најмање на једној половини своје ширине која је ближа саобраћајној траци, у року од 24 сата.

Површине за аутобуске станице:

- Морају бити очишћене од растреситог снега, равне и имати задовољавајуће трење у року од 4 сата након престанка снежних падавина;
- Морају имати задовољавајуће трење у року од 4 сата након престанка кише која је изазвала стварање леда;
- Морају бити очишћене од растреситог снега, равне и имати задовољавајуће трење при нормалним временским условима (без падавина) током периода који не обухвата претходно наведене изузетке.

II ПРИОРИТЕТ, УЛИЦЕ II РЕДА – НАСЕЉЕНО МЕСТО КИКИНДА

II приоритет - Улице II реда су прилази установама везаним за комерцијалу, школство, обданиште, као и улице које се укрштају са улицама I реда

| | | |
|----------------|--|----------------|
| 1. | Улица Албертова | 2,4 km |
| 2. | Улица Београдска | 0,5 km |
| 3. | Улица Башаидски друм | 2,3 km |
| 4. | Улица Бранка Вујина од Димитрија Туцовића до Дистричке и испред Спортског центра | 1,5 km |
| 5. | Улица Бранка Радичевића | 0,7 km |
| 6. | Улица Војина Зиројевића од Србобранске до Албертове | 1,6 km |
| 7. | Улица Гаврила Принципа | 0,6 km |
| 8. | Улица Генерала Драпшина од Чанадске до Карађорђево | 0,6 km |
| 9. | Улица Доситејева од трга до Семлачке | 0,6 km |
| 10. | Улица Душана Васиљева од Ђуре Јакшића до Браће Богарошки | 0,3 km |
| 11. | Улица Јосифа Панчића | 0,3 km |
| 12. | Улица Југовићева од Николе Тесле до Семлачке | 0,5 km |
| 13. | Улица Милоша Остојина од Михајла Пупина до Иве Лоле Рибара | 0,6 km |
| 14. | Улица Краља Петра I од кружног тока до трга | 0,2 km |
| 15. | Улица Михајла Пупина од Светосавске до Милоша Остојина | 1,2 km |
| 16. | Улица Масарикова од Бранка Радичевића до Димитрија Туцовића | 0,5 km |
| 17. | Улица Немањина од Димитрија Туцовића до Марка Миљана | 1,5 km |
| 18. | Улица Николе Француског | 1,6 km |
| 19. | Улица Његошева | 2,3 km |
| 20. | Улица Раде Трњића | 1,3 km |
| 21. | Улица Србобранска | 1,1 km |
| 22. | Улица Сутјеска | 1,6 km |
| 23. | Улица Стрелиште | 1,7 km |
| 24. | Улица Тозе Марковића | 1,8 km |
| 25. | Улица Угљеше Терзина од Вука Караџића до Саве Текелије | 0,5 km |
| 26. | Улица Хајдук Вељкова од Семлачке до Димитрија Туцовића | 1,6 km |
| 27. | Улица Цара Душана | 1,9 km |
| 28. | Улица Петефи Шандора | 0,2 km |
| 29. | Улица Теремијски друм | 3,0 km |
| 30. | Улица Теодора Илића Чешљара | 0,2 km |
| 31. | Улица Његошева | 1,3 km |
| 32. | Улица Железнички Нови Ред | 1,2 km |
| 33. | Улица Нова 2 и Нова 4 (Пuteви у Агроиндустриској зони БЛОК 41 и 43) | 1,2 km |
| УКУПНО: | | 38,5 km |

За II приоритет, односно за улице II реда, неопходна је спремност особља предузећа да реагује 24 часа одмах по почетку падавина, са 50 одсто капацитета. Дозвољава се смањење обима ангажовања средстава и људства за 50 одсто али уз обавезу да се у одређеном року постигну сви прописани услови.

Кад је температура површине коловоза виша од – 8°C (T ≥ – 8 °C)

Саобраћајна трака:

- Не сме да има снежни покривач дебљине веће од 5 центиметара у растреситом стању током снежних падавина и мора бити очишћена од снега и леда у року од 8 сати након престанка падавина;
- Мора да буде очишћена од леда у року од 4 сата након престанка кише која је изазвала стварање леда;

- Мора бити без снега и леда у нормалним временским условима (без падавина) током периода који не обухвата претходно наведене изузетке.

Стабилизована банкина (Зауставна трака):

- Мора бити очишћена од снега и леда најмање на половини своје ширине и то на делу уз коловозну траку, док на преосталој ширини треба да буде равна и без растреситог снега у року од 12 сати након престанка снежних падавина;
- Мора бити очишћена од леда најмање на половини своје ширине и то на делу уз коловозну траку у року од 6 сати након престанка кише која је изазвала стварање леда;
- Мора бити без снега и леда најмање на половини своје ширине и то на делу уз коловозну траку, док на преосталој ширини треба да буде равна и без растреситог снега, при нормалним временским условима (без падавина) током периода који не обухвата претходно наведене изузетке.

Кад је температура површине коловоза нижа од $-8\text{ }^{\circ}\text{C}$ ($T \leq -8\text{ }^{\circ}\text{C}$)

Саобраћајна трака:

- Не сме да има снежни покривач дебљине веће од 5 центиметара у растреситом стању током снежних падавина и мора бити очишћена од растреситог снега, равна и имати задовољавајуће трење у року 8 сати након престанка падавина;
- Мора да има задовољавајуће трење у року од 4 сата након престанка кише која је изазвала стварање леда;
- Мора бити без растреситог снега, равна и имати задовољавајуће трење при нормалним временским условима (без падавина) током периода који не обухвата претходно наведене изузетке;
- Када се коловозна површина поново загреје изнад $-8\text{ }^{\circ}\text{C}$, коловозне траке морају бити очишћене од снега и леда у року од 24 сата.

Стабилизована банкина:

- Мора бити очишћена од растреситог снега, равна и имати задовољавајуће трење у року од 6 сати након престанка снежних падавина;
- Мора имати задовољавајуће трење у року од 6 сати након престанка кише која је изазвала стварање леда;
- Мора бити очишћена од растреситог снега, равна и имати задовољавајуће трење при нормалним временским условима (без падавина) током периода који не обухвата претходно наведене изузетке;
- Када се коловозна површина поново загреје изнад $-8\text{ }^{\circ}\text{C}$, стабилизована банкина мора бити без снега и леда најмање на половини своје ширине која је ближа коловозној траци, у року од 24 сата.

III ПРИОРИТЕТ:

III приоритет - улице III реда, су стамбене улице, пешачке зоне и стазе које не припадају ни једној од прва два приоритета и оне нису обухваћене програмом Зимске службе. У случају већих елементарних непогода или хитности у одређеним деловима улице, града, села, Штаб зимске службе доноси одлуку на основу које њен руководиоца издаје налог извођачу радова за чишћење.

За активности у које спадају велике спортске и културне приредбе, политички или други скупови Штаб зимске службе може допунити приоритет одржавања.

За време великих падавина, Штаб може да даје приоритет само путевима I категорије или по потреби да ангажује додатну механизацију.

НЕКАТЕГОРИСАНИ ПУТЕВИ

У ову категорију спадају све саобраћајнице који нису обухваћене категоријама I и II приоритета. На овим путевима се по правилу не интервенише, осим у изузетним околностима и то за постизање најниже проходности тек по завршеску радова на осталим путним правцима.

Снежни покривач не сме да има дебљину већу од 20 центиметара током снежних падавина.

Уклањање снега са коловоза обавља се само на основу налога Штаба зимске службе.

За ове саобраћајнице се не предвиђају посебна средства и опрема, већ се користи постојећа механизација када се заврше радови на путним правцима I и II приоритета.

Када је температура површине коловоза виша од -6°C ($T \geq -6^{\circ}\text{C}$)

Саобраћајна трака:

- Не сме да има снежни покривач дебљине веће од 20 центиметара у растреситом стању током снежних падавина и мора бити очишћена од снега и леда у року од 24 сата након престанка падавина;
- Мора да буде очишћена од леда у року од 24 сата након престанка кише која је изазвала његово стварање;
- Мора бити без снега и леда у нормалним временским условима (без падавина) током периода који не обухвата претходно наведене изузетке.

Када је температура површине коловоза нижа од -6°C ($T \leq -6^{\circ}\text{C}$)

Саобраћајна трака:

- Не сме да има снежни покривач дебљине већи од 15 центиметара у растреситом стању током снежних падавина и мора бити очишћена од растреситог снега, равна и имати задовољавајуће трење у року од 12 сати након престанка падавина;
- Мора да има задовољавајуће трење у року од 3 сата након престанка кише која је изазвала стварање леда;
- Мора бити без растреситог снега, равна и имати задовољавајуће трење при нормалним временским условима (без падавина) током периода који не обухвата претходно наведене изузетке;
- Када се површина коловоза поново загреје преко -6°C , коловозне траке морају бити очишћене од снега и леда у року од 48 сати.

2.4 МЕХАНИЗАЦИЈА И ОПРЕМА

| Редни број | МЕХАНИЗАЦИЈА И ОПРЕМЕ са кључним карактеристикама | минимални БРОЈ комада |
|------------|---|-----------------------|
| | Камион са кошом | |
| 1. | Техничке карактеристике: минимална снага 130 kW са хидрауличним подешавањем висине опреме на којој се инсталира, ножем за стругање и уклањање снега и леда и ротационим посипачем соли. (Обавезујући је технички услов истовременог рада ножа за стругање снега и посипача соли). Сигнализација у складу са саобраћајним прописима | 4 |
| | Ротациони ношени, посипач соли | |
| 2. | Техничке карактеристике: са могућношћу подешавања протока индустријске соли и каменог агрегата. Запремина сандука 6 m ³ , ширина посипања од 2 до 12 m, количина посипања од 0,05 до 0,5 kg/m ² | 4 |
| | Вучни посипач соли | |
| 3. | Техничке карактеристике: запремина сандука посипача 1,3 m ³ , ширина посипања 2,3 m, сигнализација у складу са саобраћајним прописима | 2 |
| | Камион („УНИМОГ 4x4“) | |
| 4. | Техничке карактеристике: минимална снага 60 kW, за превоз растреситог материјала са мањим кошом и хидрауличним подешавањем висине опреме која се инсталира, раоником за стругање и уклањање снега и леда и ротационог посипача соли. (Возило је намењено за чишћење и посипање соли ужих градских улица ширине до 4 m) | 1 |
| | Нож за уклањање снега (Чистач) | |
| 5. | Техничке карактеристике: 4 независна сегмента/сечива, гумено сечиво, дужина сечива-3000 mm, висина сечива-930 mm, ширина чишћења са отклоном од 30 степени - 2600 mm, аутоматски сигурносни систем против оштећења раоника, хидраулична инсталација за регулацију притиска, један цилиндар за подизање, са могућношћу закретања у два смера. Сигнализација у складу са саобраћајним прописима | 6 |
| | Комбинована машина | |
| 6. | Минималне снаге 65 kW са измењивим ножем за чишћење снега и кашиком за утовар материјала, као и других сегмената и помоћних алата | 2 |
| | „ГРЕЈДЕР“ | |
| 7. | Минималне снаге 100 kW са ножевима за стругање и планирање | 1 |
| | Комбиновани камионет | |
| 8. | за превоз радника и мање количине потребног материјала | 1 |
| | Путничко возило | |
| 9. | за обилазак саобраћајница | 1 |

Сва возила ангажована на основу плана рада Зимске службе, при изласку на интервенцију, морају бити опремљена исправним и укљученим GPS уређајем. Уређај обезбеђује Инвеститор.

Подаци добијени са уређаја биће основа обрачуна извршених радова.

Снег, лед или лапавица који су се акумулирали на путу, могу се контролисати механички и то уклањањем помоћу плугова који могу бити монтирани на камионе, грејдере или утовариваче. Циљ механичког одношења је повећање трења на путу.

| ВОЗИЛА | ПЛУГОВИ | ОШТРИЦЕ ПЛУГОВА | ПОСИПАЧИ | ОСТАЛО |
|----------------------|--|---|---------------------------|--|
| Камиони | Монтирани напред | Гумене | Са спремиштем | Контрола посипања |
| Моторни грејдери | Монтирани напред у једном правцу | Пластичне | Са отвором позади | Опрема за претходно влажење |
| Утоваривачи | Монтирани напред реверзибилни | Са сечивом састављеним од клизних сегмената | Нови мултинаменски | Опрема за прављење раствора |
| Распршивачи снега | Подтрупни у свим правцима | Са сечивом од челика са волфрам карбидним умецима | Нулте брзине | Опрема за течност |
| Мобилни конвејери | Крило/крило плуг | Са стопама и одскочним механизмом | Са инверзним киповањем | Утоваривач са електронском опремом за мерење тежине |

3. ОРГАНИЗАЦИЈА ЗИМСКЕ СЛУЖБЕ

Како би се безбедност свих учесника у саобраћају подигла на виши ниво, поготово тамо где је фреквентност саобраћаја велика, одржавање путева зими неопходно је организовати тако да је потребно што мање ограничење брзине вожње и застоја на путевима. Нагли пораст саобраћаја, модернизација путева и све већи прохтеви учесника у саобраћају, захтевају да се одржавање зими организује тако, да је потребно што мање ограничење брзине вожње и застоја на путевима. Поред економских, постоје и хумани разлози који захтевају одржавање и оних путева на којима је интезитет саобраћаја мањи током зиме. Ови захтеви намећу послове за чије обављање су потребни посебна одговорност и напор и који имају следеће специфичности:

- Рад се обавља при ниским температурама
- Обавља се онда када је проходност путева најтежа и када постоји животна опасност услед клизавих коловоза
- Обавља се углавном ноћу што представља тешкоћу због смањења видљивости
- Постоје потребе за истовременим дејством на целој путној мрежи
- Отежан смештај возила и оруђа за рад као и њихово одржавање у зимским условима
- Опремање и складиштење материјала за посипање неопходно је пре почетка сезоне
- Ускладиштење материјала за посипање ствара тешкоће, нарочито при утовару и истовару
- Отежан рад радника у неповољним временским условима

Услед многих тешкоћа, избор оптималне и функционалне организације зимског одржавања је сложен задатак за чије извршење је потребно увођење приоритета услуге и степеновања задатака приправности како би се што рационалније искористила расположива средства.

За управљање зимским одржавањем задужено је Јавно предузеће за комуналну инфраструктуру и услуге „Кикинда“, на путевима који су му поверени.

3.1. ИЗРАДА ПЛАНА ЗИМСКЕ СЛУЖБЕ

Зимска служба по правилу траје од 15. новембра до 31. марта. План рада Зимске службе саставља се на бази искустава и стечених сазнања протеклих година. Израђени план усклађује се са надлежним и заинтересованим службама републике и града. План рада мора да сачини и предузеће којем се повери одржавање путева у зимском периоду. Он мора да буде усклађен са овим Планом Зимске службе.

Управљање зимским одржавањем обавља администрација у чијој је надлежности путна мрежа. План Зимске службе треба да садржи податке:

- Карту путне мреже са назначеним приоритетима извршења радова на путним правцима;
- Оперативни план људства, механизације и редоследа радова;
- Шематски приказ планираног зимског одржавања на нивоу организације за одржавање;
- Шематски приказ система прикупљања података и информација о проходности путева;
- Шематски приказ система прикупљања података и информација о проходности путева и временској прогнози.

3.2 СТЕПЕН ПРИПРАВНОСТИ

У циљу економичнијег ангажовања расположивих капацитета и у зависности од временских услова и метеоролошке прогнозе, руководилац Зимске службе инвеститора одређује степен приправности (Ангажованости) средстава рада и људства.

„КУЋНА ПРИПРАВНОСТ“

је обавезујућа за организацију којој је поверен посао одржавања путева у зимском периоду. Кућна приправност се уводи на основу налога ЈП „Кикинда“ као припремни степен ради евентуалног увођења степена приправности или појачања већ ангажованог степена дежурства. Радницима и возачима који су у кућној приправности (Њихов број одређује руководилац Зимске службе инвеститора својим налогом), плаћа се 10 одсто од укупне цене дежурства, с тим да имају обавезу да се у року од 2 сата од позива јаве на радно место.

НУЛТИ СТЕПЕН ПРИПРАВНОСТИ

| РБ | Механизација и радна снага | Број у смени | Број смена | |
|----|--|--------------|--------------|-----------------------|
| | | | Радним даном | Викендом и празницима |
| 1. | Техничар-дежурни у пункту са путничким возилом | 1 | 1 | 2 |
| 2. | Возило са возачем за превоз радника и мање количине материјала (за активност овог возила и возача плаћа се само ефективан рад) | 1 | 1 | 2 |
| 3. | Камион са возачем, плугом и посипачем за које се плаћа само ефективан рад | 2 | 1 | 2 |

Нулти степен приправности на одржавању саобраћајница у зимском периоду, налозима уводи овлашћено лице ЈП „Кикинда“, када се прогнозира мањи број дана са температуром око 0 °С, уз евентуални пад температуре током ноћи. Путарско возило користи се за обилазак (У свакој смени најмање једном) и посипа се со на надвожњацима и семафорским раскрсницама.

У нултом степену дежурства, предвиђа се минимум један превентивни обилазак свих саобраћајница које су обухваћене планом Зимске службе и у случају процене руководиоца о могућој или неопходној интервенцији, приступа се мобилизацији средстава и људства. Снег и лед потребно је уклонити најкасније за 1 сат, а за 2 сата од добијања налога инвеститора, ако претходно није био уведен ни један степен дежурства.

После почетног, нултог степена приправности, примена вишег степена уводи се у зависности од временских услова. Временске услове непрекидно прати руководилац и надзорни орган Зимске службе предузећа задуженог за одржавање путева у зимским условима и путем грађевинског дневника и налога издаје наређење за примену вишег, односно нижег степена приправности.

I СТЕПЕН ПРИПРАВНОСТИ

| РБ | Механизација и радна снага | Број у смени | Број смена | |
|----|---|--------------|--------------|------------------|
| | | | Радним даном | Викенд и празник |
| 1. | Техничар - дежурни у пункту са путничким возилом | 1 | 2 | 3 |
| 2. | Возило са возачем за превоз радника и мање количине материјала (За активност овог возила и возача плаћа се само ефикасан рад) | 1 | 2 | 3 |
| 3. | Камион са ножем за стругање, посипачем и возачем | 3 | 2 | 3 |
| 4. | Радник путар | 3 | 2 | 3 |

У I степену дежурства предвиђена су минимум два превентивна обиласка свих саобраћајница које су обухваћене Планом рада Зимске службе. У случају указане потребе, приступа се интервенцији одмах, а ако је ситуација на путевима таква да механизација и људство нису у стању да обезбеде потребну проходност, руководилац Зимске службе обавезан је да допуни смену, тј. уведе II степен приправности. О предузетим мерама се одмах по уочавању указане потребе обавештава руководилац Зимске службе инвеститора.

II СТЕПЕН ПРИПРАВНОСТИ

| РБ | Механизација и радна снага | Број у смени | Број смена | |
|----|---|--------------|------------|---------------|
| | | | Рад. дном | Вик.и празник |
| 1. | Техничар, дежурни у пункту са путничким возилом. | 1 | 2 | 3 |
| 2. | Возило са возачем за превоз радника и мање количине материјала (За активност овог возила и возача плаћа се само ефикасан рад) | 1 | 2 | 3 |
| 3. | Камион са ножем за стругање, посипачем и возачем | 2 | 2 | 3 |
| 4. | Машина са руковаоцем за потребе чишћења градских саобраћајница (По потреби обавља и утовар соли) | 1 | 2 | 3 |
| 5. | Грејдер са руковаоцем (само по налогу надзорног органа) | 1 | 2 | 3 |
| 6. | Радник путар | 4 | 2 | 3 |

На основу података добијених обиласком и прегледом на самом терену, који се обавља најмање два пута у току једне смене, као и уочавање већих временских непогода, наноса снега, стварања леда, одређује се неопходност увођења II степена дежурства који подразумева већи броја људи и механизације. Људство које дежура мора бити квалификовано, а механизација исправна. У случају указане потребе, приступа се интервенцији одмах. Ако је ситуација на путевима таква да механизација и људство нису у стању да обезбеде потребну проходност, руководилац Зимске службе обавезан је да о томе, одмах по уочавању таквог стања, обавести руководиоца Зимске службе инвеститора и надлежна министарства. Руководилац Зимске службе инвеститора може наложити промену врста машина и механизације у току трајања неког од степена приправности, зависно од врсте падавина и стања на путевима, а све у сврху рационалнијег и ефикаснијег рада.

III СТЕПЕН ПРИПРАВНОСТИ

Ангажује се 100 одсто људства и механизације у пункту.

| р.б. | Механизација и радна снага | Број у смени | Број смена | |
|------|--|--------------|--------------|------------------|
| | | | Радним даном | Викенд и празник |
| 1. | Техничар са путничким возилом | 1 | 2 | 3 |
| 2. | Возило са возачем за превоз радника и мање количине материјала (за активност овог возила и возача плаћа се само ефективан рад) | 1 | 2 | 3 |
| 3. | Камион и зглобна машина са ножем за стругање, посипачем и возачем (по потреби обавља се утовар соли) | 2 | 2 | 3 |
| 4. | Камион са возачем, ножем за стругање и посипачем | 2 | 2 | 3 |
| 5. | Грејдер са руковаоцем (уводи се у рад само по налогу надзорног органа) | 1 | 2 | 3 |
| 6. | Радник путар | 5 | 2 | 3 |

3.3 ВАНРЕДНО СТАЊЕ



Ванредна стања се обично проглашавају у време природних непогода. Ванредно стање на путевима настаје када се јаве елементарне непогоде (Јак снег и ветар, ледена киша, енормно ниске температуре и др.). У тим условима, механизација предвиђена овим Планом неће бити у стању да обезбеди планирану проходност путева, па се ангажује додатна механизација предузећа за путеве. Ако и то није довољно, онда се, на основу прописа који регулишу поступања код елементарних непогода, мобилише механизација коју поседују локална специјализована предузећа.

Захтев за обуставу саобраћаја потписује одговорни извођач радова и шаље штабу Зимске службе и ЈП „Кикинда“. Захтев мора да садржи образложење и локацију за паркирање заустављених возила.

3.4 ПОСТУПАЊЕ ЗИМСКЕ СЛУЖБЕ НА ОСНОВУ РАСПОЛОЖИВИХ ИНФОРМАЦИЈА

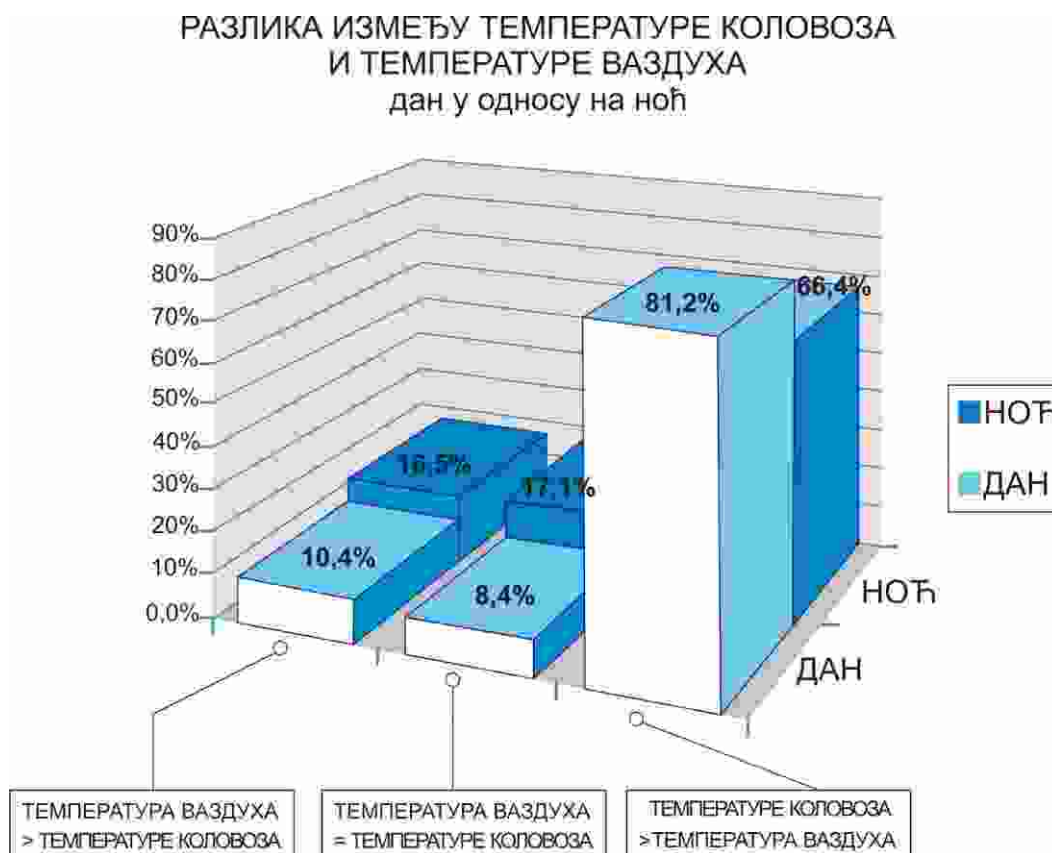
Комуникација се налази одмах иза информација као кључни алат за добро функционисање Зимске службе. Сазнање да ће се временски услови променити, представља критичну информацију. Следећи корак је преношење ових информација целокупном особљу.

Ако поподневни извештаји најављују могућност снега у току ноћи, потребно је обавезно припремити неопходну опрему тако што ће се закачити плугови и посипачи пре краја радног дана. Ако је неопходно, одређени део ангажованих радника треба да остане на послу, како би се што боље припремили за прогнозиране временске непогоде.

Уколико је у временској прогнози најављен снег током ноћи, раднике треба послати кућама да се одморе, али им нагласити да буду у приправности и очекују позив у случају већих падавина.

Са путном патролом, Полицијском управом, локалном самоуправом, Хитном службом и свим значајним институцијама, потребно је успоставити везу и, поред јавности, редовно их извештавати о невремену које се развија касно ноћу. Од велике важности је да се именује одговорна особа за алармирање свих који раде на зимском одржавању ако и када се јави потреба.

Температура површине коловоза има већи ефекат на формирање леда него температура ваздуха.



Дневне температуре површине коловоза могу да буду значајно више од температура ваздуха, док ноћу могу брзо опати због радиационог хлађења.

Пошто температуре површине коловоза варирају због радијације, а не због директне сунчане светлости, покривач који формирају облаци нема ефекта. (*Облаци хватају топлоту и зато имају ефекта на радијацијско хлађење коловоза.*)

Почетком сезоне топлота се задржава у земљи и загрева површину коловоза, тако да његова температура може да остане изнад тачке мржњења, чак и када су температуре ваздуха испод тачке мржњења.

Крајем сезоне мраз у земљи ће охладити површину коловоза тако да његова температура може да остане испод тачке мржњења, чак и ако је температура ваздуха изнад нуле. У оваквој ситуацији топао влажан ваздух који се креће по коловозу може да се кондензује и створи мраз.

3.5 МОГУЋИ СЦЕНАРИО

Сценарио 1

Температура површине коловоза: близу -1°C (30°F)

Падавине: снег, ледена киша или киша која се леди

Површина пута: мокра

Ако је снег или ледена киша, посути 140 kg соли по километру пута са две саобраћајне траке.

У случају да снег или ледена киша наставе да падају и да се акумулирају, у исто време чистити плугом и посипати со.

Уколико пада киша која се леди, посути 56 kg соли по километру са две саобраћајне траке.

Ако киша настави да се леди поново нанети со у истом односу.

Сценарио 2

Температура површине коловоза: испод -1°C (30°F) или опада

Падавине: снег, ледена киша или киша која се леди

Површина пута: мокра или лепљива

Нанети од 85 до 226 kg соли по километру пута са две саобраћајне траке у зависности од степена стварања акумулације.

Уколико снег даље настави да пада и ствара снежни покривач, чистити плугом и поновити наношење соли.

Ако пада киша која се леди, посути од 56 до 113 kg соли по километру пута са две саобраћајне траке.

Сценарио 3

Температура: испод -6°C (20°F)

Падавине: сув снег

Површина пута: сува

Очистити плугом што пре. Не наносити со. Наставити са чишћењем плугом и патролирати да се провери да нема мокрих, сабијених или ледених тачака; третирати те ледене тачке са великим наносима соли.

Сценарио 4

Температура површине коловоза: испод -6°C (20°F)

Падавине: снег, ледена киша или киша која се леди

Површина пута: мокра

Посути од 170 до 226 kg соли по километру пута са две саобраћајне траке, као што се захтева.

Ако снег или ледена киша наставе да падају и створе покривач, у исто време чистити плугом и посипати со.

Уколико температура почне да расте, посути од 141 до 170 kg соли по километру пута са две саобраћајне траке. Сачекати да со делује пре него што се почне са чишћењем плугом.

Наставити док се не добије безбедан коловоз.

Сценарио 5

Температура површине коловоза: испод $-12\text{ }^{\circ}\text{C}$ ($10\text{ }^{\circ}\text{F}$)

Падавине: снег или киша која се леди

Површина пута: снежни покривач од набијеног снега или леда

Посути 226 kg соли по километру пута са две саобраћајне траке или од 425 до 566 kg абразива помешаног са сољу по километру пута са две саобраћајне траке.

Када снег или лед постане растресит или лапав, очистити плугом.

Поновите наношење и чишћење плугом по потреби.

3.6 ОБАВЕЗЕ ПРЕДУЗЕЋА КОЈЕМ ЈЕ ПОВЕРЕНО ОДРЖАВАЊЕ ПУТЕВА У ЗИМСКИМ УСЛОВИМА

Предузеће којем је поверено одржавање путева у зимским условима дужно је да сачини детаљније оперативне планове Зимске службе за мрежу путева коју одржава, поштујући све поставке овог Оперативног плана рада зимске службе. То подразумева распоред одређеног броја машина и радника на пункту, као и време ангажовања. ЈП “Кикинда” пратиће учинак преко надзорне службе и обављати обрачун према стварно изведеним количинама радова. Наплаћује се дежурство и ефективни рад људства и машина.

У зависности од временских прилика, а у складу са овим Планом, одређиваће се ангажованост машина и људства.

Обавеза надзорне службе и руководства предузећа је да се са свим елементима овог Плана упознају надлежне службе: Саобраћајна полиција, локална самоуправа и јавност. На деоницама путева где чешће долази до застоја возила, (Због великих падавина и јаких ветрова) обављаће се организовано привремене обуставе саобраћаја. На тај начин моћи ће да се избегну неконтролисани застоји, а путарска механизација ће ефикасније обавити чишћење снега и посипање коловоза. Места на којима ће се привремено заустављати возила морају се унапред утврдити у договору са саобраћајном полицијом.

У случају када су велике падавине и нагло стварање леда на коловозу реагује се на следећи начин:

На коловозима са једностраним падом у првом пролазу најпре се чисти и посипа индустријском сољу виша страна, а на коловозима са двостраним падом то се чини по средини пута. Одмах по уклањању снега са коловоза врши се посипање индустријске соли да би се спречило формирање или отопио ледени покривач. Хемијски натријум-хлорид (NaCl) топи лед и снег до температуре од $-10\text{ }^{\circ}\text{C}$. Међутим, за температуре испод $-10\text{ }^{\circ}\text{C}$, количина соли је толико велика да је неекономична њена примена (Нити еколошки оправдана). У циљу уштеде соли, споредне путеве треба посипати са мешавином оштрог песка и соли у односу 1 : 2.

Налози штаба и ЈП „Кикинда“ обавезујући су за предузећа којима је поверено одржавање путева у зимским условима.

Штаб предузећа за одржавање путева дужан је да непрекидно сарађује са саобраћајном полицијом и да о свим плановима везаним за обуставу саобраћаја, као и отварање деонице за саобраћај обавесте надлежне и јавност.

ЈП „Кикинда“ ће у сарадњи са Министарством унутрашњих послове Србије - Управом саобраћајне полиције, контролисати степен припремљености екипа Зимске службе, прихватити сугестије са

њихове стране и координирати активности. Ово је нарочито важно у ситуацијама обуставе и застоја саобраћаја на деоницама подложним завејавању када је неопходно спроводити стриктну

контролу квалитета пнеуматика на тешким теретним возилима која су начешће узрок проклизавања возила и блокаде саобраћаја.

3.7 КАДРОВСКА СТРУКТУРА

| РБ | Стручна спрема и звање на истим или сличним пословима | Минимални број запослених |
|----|--|---------------------------|
| 1. | Висока стручна спрема, грађевинска струка, смер за путеве и нискоградњу, дипл. грађ. инж., лична лиценца од 410 до 415 | 1 |
| 2. | Грађевинска струка, средња стручна спрема, грађевински техничар | 2 |
| 3. | Возач, руковалац грађевинских машина | 4 |
| 4. | Возач „Ц“ категорије | 8 |
| 5. | КВ радник | 4 |
| 6. | НК радник | 8 |

3.8 ПРЕДВИЂЕНЕ КОЛИЧИНЕ СОЛИ, КАМЕНЕ РИЗЛЕ, ПЕСКА

Након потписивања уговора, предузеће којем се поверава одржавање путева у зимским условима склапа уговор са надлежним метеоролошким предузећем, од којег добија месечне, недељне и дневне извештаје временских прилика, температуре, као и прогнозиране врсте и количине падавина.

По потписивању уговора, предузеће којем се поверава одржавање путева у зимским условима обезбеђује: 150 тона соли, 20 m³ камене дробине од 0 до 30 mm и 10 m³ песка.

Учинак посипања соли на путевима:

- Значајно утиче на смањење броја саобраћајних незгода током прелазног периода (октобар-новембар и март-април),

- Смањује број опасних повреда у много већој мери од броја лакших повреда,
- Смањује број опасних повреда током дана, много више него током вечери/мрака,
- Има огроман утицај на смањење броја саобраћајних незгода тамо где је ограничење брзине веће од 50 km/h,
- Смањује број саобраћајних незгода много више на путевима са лошом хоризонталном геометријом, него на путевима са добром хоризонталном геометријом.

Однос између температуре и количине отопљеног леда дејством путне соли

СОНА ЧИЊЕНИЦА :

Било која количина: Не постоји опште прихваћени стандард за количину примене путне соли. У зависности од локалних услова и политике пословања, опсег примене путне соли може варирати између 50 и 500 kg/km пута са две саобраћајне траке.

На асфалтбетонским путевима ван насељеног места користити мешавина соли и ризле у различитим односима (Од 1:1 до 1:5) или само ризла, по одлуци надзорног органа.

Употреба чисте соли користи се по одлуци надзорног органа.

Могу да постоје алтернативе, али оне обично више коштају, захтевају посебну пажњу током руковања и ефикасне су само под одређеним временским условима. Путна со је још увек најпоузданија доступна хемикалија за уклањање леда.

Обавеза предузећа је да се испоручена со ускладишти у затворене хангаре или испод надстрешница како би се спречио губитак због отапања и угрожавања животне средине у окружењу.

Набављене количине соли нису коначне и у случају потребе додатно се наручује.

Имајући у виду примењене принципе организације Зимске службе - приоритети, рационално коришћење механизације, количине соли – не могу увек бити испуњене све одредбе Закона о основама безбедности саобраћаја на путевима и Закона о путевима, када је у питању стање на коловозима.

Предвиђени број машина и количина соли за посипање не могу у потпуности обезбедити ефикасно уклањање снега, па се очекује да га повремено на коловозу буде у танком слоју, а могући су и краћи застоји саобраћаја. У тим условима, уз ограничење брзине кретања возила и потпуну примену прописане зимске опреме учесника у саобраћају, могуће је одвијање безбедног саобраћаја.

На хоризонталним деоницама пута снег се може задржавати на коловозу у танком слоју. Након престанка падавина, пут ће бити потпуно очишћен од снега.

Напомена:

Рачуна се да је проходност осигурана (Могућа), ако висина снега на коловозу I приоритета не прелази од 5 до 7 центиметара, а на другим коловозима од 15 до 20 цм. У таквим условима могућ је успорени промет возила и уз употребу зимске опреме.

Проходност пешачких и бицикличких стаза не осигурава се овим стандардима одржавања.

3.9 КАДРОВИ

У циљу успешнијег одржавања путева и реализације плана Зимске службе, Општинско веће општине Кикинда доноси решење о образовању **ШТАБА ЗИМСКЕ СЛУЖБЕ**.

Штаб Зимске службе чине следећи чланови:

1. **Руководилац штаба** - особа коју именује Општинско веће Кикинда
2. **Заменик руководиоца штаба** - директор ЈП „Кикинда“ или особа коју он именује

Чланови Штаба Зимске службе:

1. Начелник саобраћајне полиције Полицијске управе (ПУ) Кикинда
2. Руководилац Одељења за ванредне ситуације ПУ Кикинда
3. Инспекцијска служба локалне самоуправе, саобраћајни инспектор
4. Шеф инспекцијске службе Општинске управе Кикинда
5. Представник Месних заједница (МЗ) Кикинде
6. Директор извођача радова Зимске службе
7. Руководилац Зимске службе ЈП „Кикинда“

Све чланове Штаба Зимске службе именује Општинско веће општине Кикинда.

Основни задатак Штаба Зимске службе је да координира и усклађује рад на реализацији Плана Зимске службе. Особље Штаба има следеће обавезе:

- Да током ванредних временских прилика и елементарних непогода обавља обилазак и изда налог за интервенцију
- Контролише рад руководиоца Зимске службе инвеститора и извођача радова
- Одобрава измену Плана Зимске службе
- Контактира са надређеним органима Скупштине општине Кикинда (СО КИ), покрајине и републике
- Предлаже надлежним органима СО Кикинда увођење ванредног стања

3.10 ДУЖНОСТИ И ОДГОВОРНОСТИ РАДНИКА ЗИМСКЕ СЛУЖБЕ

Радници Зимске службе дужни су да одржавају путеве тако да се на њима може безбедно одвијати саобраћај, са посебним мерама обезбеђења.

За неблаговремено предузимање мера и обавеза предвиђених Законом о јавним путевима, на предлог руководиоца Зимске службе инвеститора, а на основу личних и запажања саобраћајне полиције, општински саобраћајни инспектор дужан је да поступи у складу са својом надлежношћу. То значи да се поред казних мера приписује и одговорност за штету коју су због пропуста имали сами возачи, корисници пута.

Сви радници Зимске службе дужни су да поштују:

Саобраћајне прописе и прописе заштите на раду; да користе светлосну и другу сигнализацију; поштују препоручено оптерећење и брзине за прикључне машине и опрему; да буду снабдевени исправном зимском опремом.

Возачи механизације Зимске службе морају да имају на уму да немају никакве привилегије у односу на друге учеснике у саобраћају. Све препреке поред коловоза морају да буду јасно истакнуте (Офарбаним моткама).

Посебно је потребно да се обрати пажња на принудне успориваче брзине „ЛЕЖЕЋЕ ПОЛИЦАЈЦЕ“ (Који су обележени вертикалном сигнализацијом), како се услед уклањања снега не би оштетили ножем.

3.11 КОНТРОЛА РАДОВА

ЈП „Кикинда“ путем именованог руководиоца Зимске службе и надзорног органа уводи Нулти степен приправности, даје сагласност на увођење вишег степена приправности или укида претходно уведен степен приправности и обавља:

1. Контролу свих радова и материјала
2. Упозорава извођача на све недостатке
3. Обуставља рад који није у сагласности са нормама и законом и др.

3.12 ОСНОВНА ДОКУМЕНТАЦИЈА

Грађевински дневник представља основни документ који садржи:

- Датум и шифру посла
- Опис дневних активности, време изласка и време повратка екипа са терена
- Име шефа Зимске службе и дежурног на пункту
- Број и тип екипа, број и тип опреме
- Време и температуру ваздуха и површине коловоза, као и време мерења

Обавезно мерити и уписивати податке код сваког обиласка и сачињавати документа:

- Потврду о приспећу или испоруци свих материјала
- Извештај о проблемима или потенцијалним проблемима који се јављају приликом извођења радова
- Приказе разговора или наредби датих од инвеститора
- Извештај о резултатима лабораторијских испитивања
- Наредбе о затварању путева
- Цртеже и скице
- Путни налог, тахограф
- Дневни утросак идустиријске соли (доставља се свакодневно инвеститору)
- Преписке и наредбе

3.13 САОБРАЋАЈНА СИГНАЛИЗАЦИЈА У ТОКУ ЗИМСКОГ ПЕРИОДА

Собраћајна сигнализација се користи као превентива, обавештење или забрана.

Служба за одржавање коловоза у зимским условима мора да има довољну количину свих саобраћајних знакова који се постављају у току зиме. Саобраћајни знакови се постављају на

местима где је то неопходно или као привремено решење до коначног оспособљавања одређене деонице пута. О свему се редовно доставља потребна документација и тражи одобрење за њихово постављање или уклањање. Све активности предузете из ове делатности морају да се уписују у грађевински дневник.

Могући саобраћајни знакови који се користе у току рада Зимске службе су:

- Знакови опасности; I-11, I-12, I-5, I-5.1, I-5.2, I-19, и други,
- Знакови изричних наредби; II-3, II-10, II-10.1, II-30, II-39, и други,
- Знакови обавештења; по указаној потреби,
- Допунске табле; IVB-7, IVB-3, IV-2, и друге,
- Смероказни стубићи, табле за усмеравање.



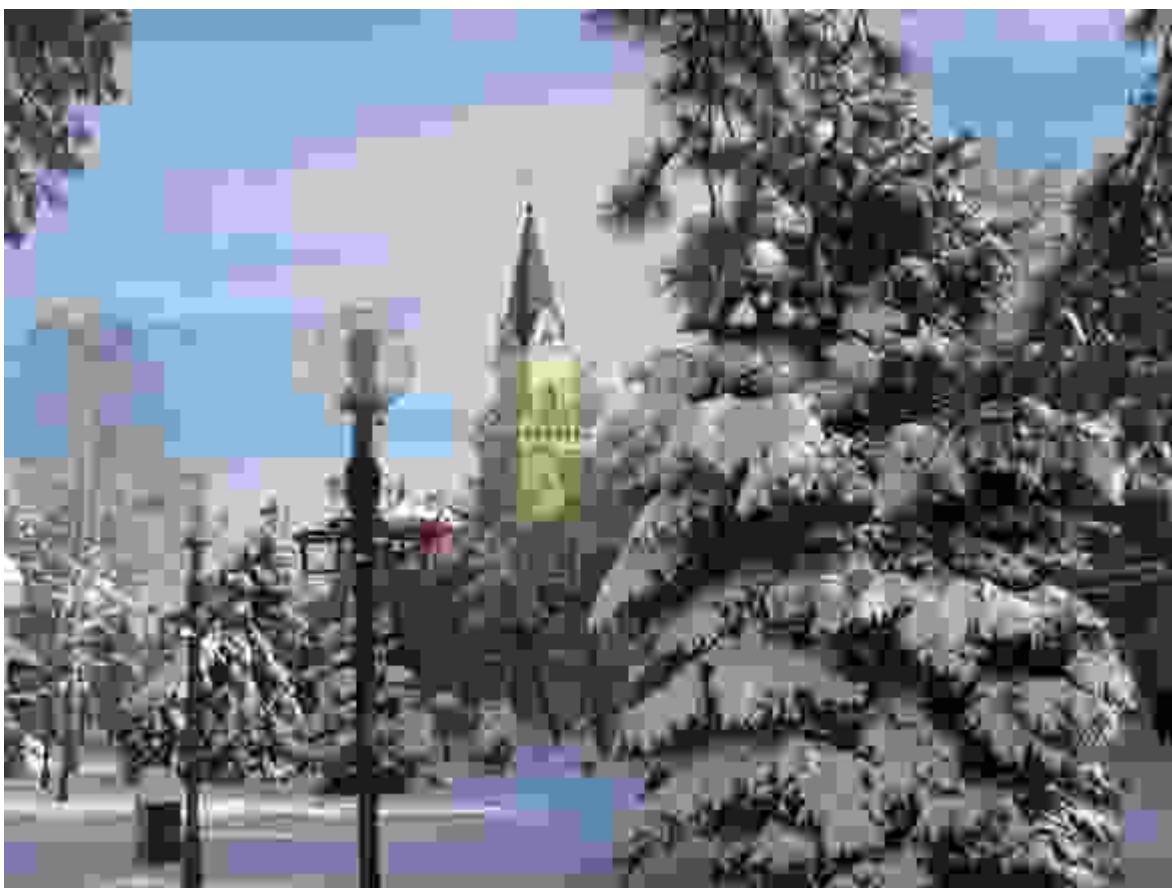
3.14 ЛОКАЦИЈЕ ЗА ПОСТАВЉАЊЕ СНЕГОБРАНА

Снегобрани се стављају на места где долази до сталних снежних замета, да би се спречио још већи нанос снега и сметова који би онемогућили одгуривање снега са плужним средствима.

4. ОДНОСИ СА ЈАВНОШЋУ

4.1 ОДНОСИ СА ЈАВНОШЋУ

Односи са јавношћу имају значајну улогу у организовању и раду Зимске службе чији је основни задатак да информише грађане о свим активностима које се спроводе на територији општине Кикинда.



Општинско веће општине Кикинда и ЈП „Кикинда“, којем је поверен рад на одржавању путева у току зиме, морају путем локалних медија на јасан и концизан начин да информишу јавност о плановима, програмима и тренутним активностима, и обавезно да дају име, адресу и телефонски број особе задужене за односе са јавношћу.

Конференције за штампу, у случају њихове потребе, организује Општинско веће општине Кикинда.

Дежурна служба предузећа, којој је поверен посао одржавања путева у зимским условима, дужна је да води Књигу дежурстава Зимске службе у којој се обавезно морају уписивати следећи подаци:

- Тачно време када је добијен усмени или писмени налог
- Опис сваког путног правца у моменту пријема извештаја
- Име особе која је предала извештај са путног правца

Извештаји који се добијају са путних правца достављају се ЈП „Кикинда“ које једино има надлежност да путем Службе за односе са јавношћу даје извештаје о стању на путевима.

Стање на путевима одређује се изразима и терминима, на пример:

- Коловози суви, саобраћај се одвија нормално,
- Коловози су делимично влажни, препоручује се опрезна вожња,
- Коловози су влажни, саобраћај се одвија отежано,
- На путу снег до 5 cm, саобраћај се одвија отежано, коловоз клизав,
- На путу снег 5-10 cm, саобраћај јако отежан за путничка возила,
- На путу снег преко 30 cm, саобраћај у прекиду,
- На путу местимичан лед, саобраћај се одвија отежано због поледице,
- На путу густа магла, саобраћај отежан због слабе видљивости.

Поред наведених података, у извештају треба навести ако је саобраћај отежан или у прекиду, какве су мере предузете и до ког времена се може очекивати отклањање наведених сметњи.

Обавештења о стању на путевима предузеће доставља дежурним особама у ЈП „Кикинда“, надлежним инспекцијама и Ауто-мото савезу Србије (АМСС), а даваће се и свим медијима-штампи, радију, телевизији, као и привредним организацијама, друштвено-политичким организацијама и физичким лицима, на њихов захтев.

Јавно предузеће за комуналну инфраструктуру и услуге „Кикинда“ ће пре почетка рада Зимске службе, путем АМСС и медија, дати информације о начину организовања и обавештавања о стању проходности на путевима у Србији у току зимског периода. Као прилог, доставиће се бројеви телефона свих овлашћених појединаца и предузећа, као и служби у ЈП „Кикинда“ одговорних за одржавање путева у зимском периоду.

Мобилна телефонија омогућава поуздану везу са сваком јединицом у укупном систему Зимске службе. Сви радници ангажовани на пословима Зимске службе, укључујући и односе са јавношћу, дужни су да буду доступни путем мобилних телефона 24 часа.

4.2 ОБАВЕШТАВАЊЕ О СТАЊУ НА ПУТЕВИМА

У циљу обавештавања јавности о стању на путевима, руководиоци смене на пункту достављају податке о стању на путевима дежурној служби ЈП „Кикинда“ путем е-мејла: milan.gasic@jpkikinda.rs, телефоном на број 062/ 885- 21- 20 или лично од 5:45 до 6:00 часова, а поподне од 18:00 до 18:15 сати свакодневно.

У случају интензивних падавина, ледених киша и других временских неприлика, извештаји се шаљу одмах по састављању.

Прикупљене и сређене податке о стању на путевима са територије општине Кикинда, дежурни референт у ЈП „Кикинда“ доставља Одељењу за ванредне ситуације ПУ Кикинда на број телефона: 0230/426-150; мобилни телефон : 064/892-66-26; е-маил: czoki@mup.gov.rs

5. ПРИЛОЗИ

5.1. РЕШЕЊЕ О ИМЕНОВАЊУ РУКОВОДИОЦА, ЗАМЕНИКА РУКОВОДИОЦА И ЧЛАНОВА ШТАБА ЗИМСКЕ СЛУЖБЕ

5.2. ИЗЈАВА О ТРЕНУТНОМ СТАЊУ ТЕХНИЧКИХ СРЕДСТАВА

5.3. ИЗЈАВА О ТЕХНИЧКОЈ КАЛИБРАЦИЈИ ЈЕДИНИЦА ПОСИПАЊА

5.4. ОДЛУКА О УВОЂЕЊУ СТЕПЕНА ПРИПРАВНОСТИ

5.5. ИЗВЕШТАЈ

5.6. ТЕЛЕФОНСКИ ИМЕНИК ЧЛАНОВА ШТАБА ЗИМСКЕ СЛУЖБЕ

5.7. ГРАФИЧКИ ПРИКАЗ, РАСПОДЕЛЕ ПУТНЕ МРЕЖЕ ЗА ЗИМСКО ОДРЖАВАЊЕ ГРАДА КИКИНДЕ

5.8. ГРАФИЧКИ ПРИКАЗ, РАСПОДЕЛЕ ПУТНЕ МРЕЖЕ ЗА ЗИМСКО ОДРЖАВАЊЕ ОПШТИНЕ КИКИНДА

5.9. ГРАЂЕВИНСКИ ДНЕВНИК ЗИМСКЕ СЛУЖБЕ

Кикинда, август 2015. Година

председник Павле Марков

ПРЕДУЗЕЋЕ _____

Датум: _____

Број: _____

ПРЕДМЕТ: Изјава

ПРЕДУЗЕЋЕ _____ као извођач радова Зимске
службе

изјављује:

- Возила, машине и опрема, који су Планом укључени у ангажовање Зимске службе, неће се употребљавати за извођење радова на другим путевима;
- Складишта материјала за посипање су одвојена;
- Да су обезбеђене довољне количине ситнежи, које мора бити довољно за читаву зимску сезону. Обрачун употребе радиће се месечно;
- Да нема локација које би захтевале постављање снегобрана што је утврђено на основу искустава из претходних година;
- Да ће се превентивна посипања ограничити на нужно потребна;
- Сви радници у бази су упознати са Оперативним планом рада Зимске службе.

Директор

ПРЕДУЗЕЋЕ _____

Датум: _____

Број: _____

ПРЕДМЕТ: Изјава о тренутном стању техничких средстава

ПРЕДУЗЕЋЕ _____, као извођач
радова Зимске службе, **изјављује да су техничка средства за ангажовање Зимске службе:**

- теретна возила - технички исправна након направљеног техничког прегледа;
- машине - припремљене за сезону са потребним дозволама;
- опрема - обновљена инвестицијски и редовно - обављен преглед.

Директор

ПРЕДУЗЕЋЕ _____

Датум: _____

Број: _____

ПРЕДМЕТ: Изјава о калибрацији јединица посипања

ПРЕДУЗЕЋЕ _____, као извођач
рада Зимске службе, **изјављује да је 100 одсто јединица посипања калибрисано код
овлашћеног сервисера.**

Директор

**ЈАВНО ПРЕДУЗЕЋЕ ЗА КОМУНАЛНУ
ИНФРАСТРУКТУРУ И УСЛУГЕ „КИКИНДА“**

Број:
Датум:

На основу Плана рада Зимске службе за 2014./2015. годину, временске прогнозе и тренутне временске ситуације, ЈП „Кикинда“ доноси следећу

О Д Л У К У

О УВОЂЕЊУ СТЕПЕНА ПРИПРАВНОСТИ (ДЕЖУРСТВА)

1. Дана _____ уводи се _____ степен дежурства од _____ часова у периоду _____ до _____

2. Ова одлука ступа на снагу на дан њеног доношења и достављања (*факс апаратом или електронском поштом*) извођачу радова Зимске службе.

Руководилац Зимске службе
ЈП „КИКИНДА“

Директор ЈП „КИКИНДА“

Зимска служба

Дана:

Степен приправности:

ИЗВЕШТАЈ ЗИМСКЕ СЛУЖБЕ

Ангажовано возила

| Р.бр. | Тип и рег. ознака | број | Смена I | Смена II | Смена III |
|-------|-------------------|------|---------|----------|-----------|
| | | | | | |
| | | | | | |
| | | | | | |
| | | | | | |
| | | | | | |

Ангажовано машина

| Р.бр. | Тип | број | Смена I | Смена II | Смена III |
|-------|-----|------|---------|----------|-----------|
| | | | | | |
| | | | | | |
| | | | | | |
| | | | | | |
| | | | | | |

Радна снага

| Р.бр. | | број | Смена I | Смена II | Смена III |
|-------|---------------------------|------|---------|----------|-----------|
| | Руководилац Зимске службе | | | | |
| | Дежурни техничар | | | | |
| | Радник путар | | | | |
| | Возач | | | | |
| | Остали | | | | |

Утрошак материјала

| Р.бр. | Тип | Јед. мере | Смена I | Смена II | Смена III |
|-------|---------|-----------|---------|----------|-----------|
| | СО | | | | |
| | АГРЕГАТ | | | | |
| | ПЕСАК | | | | |

Стање на путевима:

писани извештај

Овлашћено лице извођача

Руководилац Зимске службе извођача:



Образац 5.6.

ТЕЛЕФОНСКИ ИМЕНИК**ШТАБА ЗИМСКЕ СЛУЖБЕ ОПШТИНЕ КИКИНДА**

| Р.бр | ИМЕ И ПРЕЗИМЕ | функција | МОБИЛНИ ТЕЛЕФОН | ТЕЛЕФОН на радном месту |
|------|-------------------------------------|--|--------------------|------------------------------|
| 1. | Миливој Лињачки | ПРЕДСЕДНИК ШТАБА члан Општинског већа Кикинда | 064/896-81-64 | 0230/410-148 |
| 2. | Мирослав Кресоја | ЗАМЕНИК ПРЕДСЕДНИКА сарадник интерне контроле ЈП „Кикинда“ | 062 885 21 79 | 0230/421-512 л207 |
| 3. | Жељко Ђурђевић | ЧЛАН командир Саобраћајне полиције испостава Кикинда | 064/892-66-10 | 0230/439-562 0230/439-544 |
| 4. | Драган Берић | ЧЛАН руководилац Одељења за ванредне ситуације Кикинда | 064/892-66-26 | 0230/22-517 |
| 5. | Јелена Алексић | ЧЛАН комунална инспекторка Општинске управе Кикинда | 064/896-80-70 | 0230/410-148 |
| 6. | Миодраг Кузманов | ЧЛАН саобраћајни инспектор Општинске управе Кикинда | 064/896-81-56 | 0230/410-154 |
| 7. | Павле Поповић | ЧЛАН комунална инспекторка Општинске управе Кикинда | 064/896-81-57 | 0230/410 - 156 |
| 8. | Горан Думитров | ЧЛАН председник МЗ Мокрин | 063/549-446 | 0230/61-210 |
| 9. | Директор извођача радова | ЧЛАН ШТАБА ДИРЕКТОР ИЗВОЂАЧА РАДОВА | | |
| 10. | Ђорђе Кленанц | ЧЛАН руководилац Зимске службе ЈП „Кикинда“ | 062 885 21 11 | 0230/422-760 л188 |
| 11. | Милан Гашић | ЧЛАН заменик руководиоца Зимске службе ЈП „Кикинда“ | 062 885 21 20 | 0230/422-760 л199 |

Кикинда

ГРАФИЧКИ ПРИКАЗ, РАСПОДЕЛЕ ПУТНЕ МРЕЖЕ ПЛАНИРАНЕ ЗА ОДРЖАВАЊЕ У ЗИМСКИМ УСЛОВИМА



45°49' 50,91" N
20°27' 20,47" E



ЛЕГЕНДА

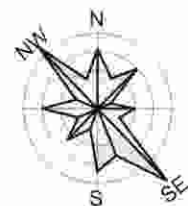
- ДРЖАВНИ ПУТ
- УЛИЦЕ I РЕДА
- УЛИЦЕ II РЕДА
- УЛИЦЕ III РЕДА



карту израдио: Милан ГАШИЋ



**ГРАФИЧКИ ПРИКАЗ РАСПОДЕЛЕ ПУТНЕ МРЕЖЕ НА ТЕРИТОРИЈИ ОПШТИНЕ КИКИНДА
ПЛАНИРАНЕ ЗА ОДРЖАВАЊЕ У ЗИМСКИМ УСЛОВИМА**



ЛЕГЕНДА :

ДРЖАВНИ ПУТ I Б РЕДА

- ДП IБ-13** Хоргош-Кањижа-Нови Кнежевац-Чока-Кикинда-Зрењанин-Чента-Београд 42.329,00
- ДП IБ-15** Врбас-Србобран-Бечеј-Нови Бечеј-Кикинда-Државна граница са Румунијом -Наково 21.573,00m

ДРЖАВНИ ПУТ II А РЕДА

- ДП IIА-104** Нови Кнежевац-Банатско Аранђелово-Мокрин-Кикинда-Војвода Степа 37.634,00m
- ДП IIА-117** Нови Бечеј-Башаид-Банатско Карађорђево 8.800,00m

ОПШТИНСКИ ПУТ I

- ОП I-1** Кикинда- Банатско Велико Село 8.413,00m
- ОП I-2** Наково-Банатско Велико Село-Нови Козарци-Руско Село ОП I-3 23.500,00m
- ОП I-3** Кикинда-Банатска Топола-ДП IБ-13 23.700,00m
- ОП I-4** Башаид-Букач 2.200,00m

ОПШТИНСКИ ПУТ II

- ОП II-1** ДП IБ-13 ОП I-3 преко Галада 5.890,00m
- ОП II-2** ОП I-3 - Тоба 4.270,00m
- ОП II-3** Кикинда(с. Ациган)-Млака-ОП II-4-Мокрин 15.700,00m
- ОП II-4** ОП II-3- Иђош 6.700,00m
- ОП II-5** ДП IБ-13 - Ново Милошево 1.250,00m
- ОП II-6** ДП IБ-13 - Симићев салаш 2.450,00m
- ОП II-7** Теремијски пут 3600,00m

ЛЕГЕНДА

- ДРЖАВНИ ПУТ
- ОПШТИНСКИ ПУТ ПРИОРИТЕТ I
- НЕКАТЕГОРИСАНИ ПУТ ПРИОРИТЕТ III



Апиту направио: Милош ГАШУЉИЋ

